

Пензенский государственный педагогический университет  
имени В. Г. Белинского

**В. В. Константинов,  
Н. А. Ковалева**

**СОЦИАЛЬНО-ПСИХОЛОГИЧЕСКИЙ  
АНАЛИЗ ФЕНОМЕНА РАССТАВАНИЯ  
МИГРАНТОВ С РОДИНОЙ**

Пенза – 2010

Печатается по решению редакционно-издательского совета  
ПГПУ им. В. Г. Белинского

УДК 314.7  
ББК 60.74

**Рецензенты:**

Доктор психологических наук, профессор Н. И. Леонов  
Доктор психологических наук, профессор С. В. Сарычев

**Константинов В. В., Ковалева Н. А. Социально-психологический анализ феномена расставания мигрантов с родиной: Монография.** – Пенза: ПГПУ имени В. Г. Белинского, 2010. – 100 с.

В монографии представлен теоретический анализ феномена расставания мигрантов с родиной, а также основные результаты эмпирического исследования данного феномена, проведенного авторами в двух регионах Российской Федерации: в Пензенской области и в Республике Мордовия.

Книга адресуется психологам, социологам, педагогам, и всем интересующимся психологическими проблемами мигрантов.

УДК 314.7  
ББК 60.74

**ISBN 5-94321-048-2**

© В. В. Константинов,  
Н. А. Ковалева, 2010

## СОДЕРЖАНИЕ

ПРЕДИСЛОВИЕ .....	
1. Миграционные процессы в России и в мире: проблемы и перспективы .....	
2. Расставание как феномен межличностного общения .....	
3. Феноменология расставания мигрантов с родиной.....	
4. Эмпирическое исследование расставания мигрантов с родиной .....	
4.1 Особенности влияния уровня социально-психологической адаптации на степень выраженности ностальгии .....	
4.2 Динамика переживания расставания мигрантов с родиной .....	
ЗАКЛЮЧЕНИЕ .....	
ПРИЛОЖЕНИЯ .....	
БИБЛИОГРАФИЧЕСКИЙ СПИСОК .....	

## ПРЕДИСЛОВИЕ

«Дочь Рексенора, подобного силой бессмертным, Арета,  
Ныне к коленам твоим, и к царю, и к пирующим с вами  
Я прибегаю, плачевный скиталец...

Мне ж помогите, чтоб я беспрепятственно мог возвратиться  
В землю отцов, столь давно сокрушенный разлукой с своими»  
Гомер. Одиссея. Песнь 145.

Реализация государственной миграционной политики в современной России ведет свое начало с 1992 года, когда была создана Федеральная миграционная служба. В конце 80-х – начале 90-х годов XX века проблемы, связанные с интенсификацией миграционных потоков оказались предметом изучения российских психологов, социологов, политологов и педагогов.

Важным событием, определившим правовой статус участников миграционных процессов в Российской Федерации, установившим экономические, социальные и правовые гарантии защиты их прав, стал Закон Российской Федерации «О вынужденных переселенцах», принятый 19 февраля 1993 года и вступивший в силу 20 марта 1993 года. За прошедшие годы произошла существенная трансформация содержательных характеристик миграционных потоков: в первой половине 1990-х годов доминировали этнические русские вынужденные мигранты, с конца 1990-х и до настоящего времени – преобладают мигранты, представители титульных этносов из постсоветских республик.

В периоды социально-экономической нестабильности наиболее беззащитными оказываются представители самых бесправных социально-демографических общностей. Мигранты – это одна из групп российского населения, которая в современных условиях объективно нуждается в действенной, в том числе и психологической помощи.

Для оказания эффективной помощи мигрантам, специалистам важно иметь четкое представление о психологическом состоянии мигрантов. В этой связи, исследование феномена расставания мигрантов с родиной является важным шагом к заполнению существующего пробела в понимании деструктивной роли расставания с родиной, переживаемого большинством мигрантов.

## 1. Миграционные процессы в России и в мире: проблемы и перспективы

В современных условиях состоявшимся в науке фактом стало признание социально-исторической обусловленности миграционных процессов (как недобровольных, так и добровольных). В этой связи, считаем адекватным применение в данной монографии обобщающие понятия «миграция» и «мигранты». В современной миграционной ситуации, на наш взгляд, преобладают факторы выталкивания личности из среды на полюсе ее выбытия, и стрессовые факторы, влияющие на процесс адаптации личности к новым условиям жизни на полюсе прибытия, то есть на принимающей мигранта территории<sup>1, 2</sup>.

В целом же анализ представлений о миграции в социологических и социально-психологических исследованиях подтверждает наличие различных исторических и культурных, демографических и этнических истоков миграции. При этом анализ миграционных потоков населения преимущественно осуществляется в связи с экономическими преобразованиями в государстве, а также в целях снижения социальной напряженности в отдельных регионах<sup>3, 4</sup>.

С позиций социологических исследований миграционной обстановки последних десятилетий в нашей стране (Л. В. Остапенко и И. А. Субботина<sup>5</sup>, С. С. Савоскул<sup>6</sup> и др.), подтверждается наличие трех основных групп макрофакторов, выступающих движущей силой миграционных процессов. Прежде всего, обращает на себя внимание геополитический фактор, который определяется новой

---

1 Константинов В.В. Социально-психологическая адаптация вынужденных мигрантов в условиях диффузного или компактного проживания // Психологический журнал. Москва: Издательство «Наука» - 2005. Том 26. № 2. – с.16-21.

2 Константинов В.В. Социально-психологические характеристики адаптации мигрантов в современных условиях Пенза: ПГПУ им. В.Г. Белинского, 2007 – 188с.

3 Артановский С. Н. Современная зарубежная философская мысль и проблемы этнокультурных исследований // Этнологические исследования за рубежом. - М.: Наука, 1973. - С. 77-105.

4 Докторов Б. З. Россия в европейском социокультурном пространстве // Социологический журнал. - 1994. - №3. - С. 4-19.

5 Остапенко Л. В., Субботина И. А. Русские в Молдавии: потенциальные мигранты и стабильные жители. // Вынужденные мигранты: интеграция и возвращение. - М.: Смысл, 1997. - С.183-200.

6 Савоскул С. С. Русские переселенцы и Россия: взгляд из нового зарубежья // Вынужденные мигранты и государство. - М.: Генезис, 1998. - С. 289-312.

дифференциацией постсоветского пространства, либерализацией и демократизацией жизни в России, переходом к политике «открытых дверей», изменением правовых подходов к миграциям. Среди них: введение в действие соответствующих законов, обеспечивающих свободу въезда и выезда, присоединение к Конвенции ООН по беженцам, принятие Указа Президента РФ «О мерах по оказанию содействия добровольному переселению в Российскую Федерацию соотечественников, проживающих за рубежом» от 26 июня 2006 года. Все эти составляющие создали условия для включения России в систему международных миграций.

Не менее значимым является и экономический фактор, обусловленный определенным изменением в экономическом пространстве, обострением экономического кризиса в республиках бывшего СССР и сопровождающих его явлений (спад производства, безработица и т.д.). И, наконец, исследователи выделяют социокультурный фактор миграции, характеризующийся следующими явлениями: дестабилизацией социальной обстановки, возрастанием социальной напряженности, межэтническими конфликтами, гражданскими столкновениями, боязнь потерять гражданство страны происхождения, расхождениями в правовых аспектах государств, языковым и культурным барьерами.

Ученые склонны рассматривать миграцию в различных аспектах в зависимости от того, какие цели и задачи выдвигаются в процессе исследования. Как справедливо подметил С. А. Панарин, «миграция вписывается не в один, а в множество контекстов, в идеале желательно их охватить, практически это неудобно и вряд ли возможно»<sup>7</sup>.

Интересны с позиций понимания проблем мигрантов и их адаптации в новой среде жизнедеятельности взгляды Н. М. Лебедевой<sup>8</sup>, которая в своих исследованиях показывает, что внешние факторы, преломляясь в сознании человека, рождают у него свое собственное отношение к реальности, которое и определяет поведение личности мигранта в миграционном процессе, формирует у него определенные установки на этапе адаптации. Так, по мнению Н. М. Лебедевой, немаловажное значение в процессе миграции имеет утрата позитивной этнической идентичности (гордости своей этнической принадлежностью). При этом в действие вступают механизмы социально-психологической защиты: человек старается любыми способами «восстановить» позитивный образ себя и принадлежности к своей

---

7 Миграция и безопасность в России / Под ред. Г. Витковской, С. Панариной; Моск. Центр Карнеги. - М.: Интердиалект, 2000. - С.6-7.

8 Лебедева Н. М. Социальная психология этнических миграций. - М.: Наука, 1993. - 340с.

группе. Нередко это делается посредством усиления негативных эмоций и оценок в адрес своих «обидчиков», тех, кто поставил человека в такое сложное для него положение. Таким образом, миграция, не выполняя функции наиболее успешного способа преодоления психологического кризиса, несет с собой неблагоприятные последствия, затрудняющие формирование успешной адаптации в новых условиях жизнедеятельности как для самих мигрантов, так и для взаимодействующих с ними групп населения принимающей территории.

В исследованиях В. В. Гриценко<sup>9</sup> выделены социокультурные различия между русскими в России и локальными группами русского населения, длительное время проживавшими за пределами своей этнической территории (например, в Средней Азии, на Кавказе и др.). Эти различия обусловлены наличием аккультурации русских мигрантов на прежнем месте жительства, процессами их адаптации в новых жизненных условиях, установкой на интеграцию с русскими в России. Понятие аккультурации означает процесс внешних заимствований, обеспечивающий взаимодействие, взаимовлияние и взаимообогащение культур<sup>10, 11, 12</sup>. Первоначально оно было введено антропологами и означало культурные изменения, происходящие в результате соприкосновения двух групп, принадлежащих к разным культурам.

Для психологов аккультурация представляет интерес как социально-групповой и индивидуальный феномен, обуславливающий успешность социокультурной адаптации мигрантов в новых условиях среды. Принадлежность тех или иных людей к конкретной социокультурной среде способствует проявлению ими определенных социальных установок и норм поведения, принятых в данном обществе, а попадание в новые социокультурные условия требует переосмысления собственной персональной и социальной идентичности, её места и значения в новом социальном окружении.

---

9 Гриценко В. В. Русские среди русских: проблемы адаптации вынужденных мигрантов и беженцев из стран ближнего зарубежья в России. - М.: Наука, 1999. - 348 с.

10 Berry J.W. Psychology of acculturation: Understanding Individuals Moving Between Cultures // Applied Cross-Cultural Psychology / R.W/ Brislin (Ed.). - London, 1990. - P. 223-253.

11 Bochner S. The social psychology of cross-cultural relations // Cultures in Contact: Studies in Cross-Cultural Interaction / S. Bochner (Ed.). - Oxford, 1982. - P. 151-172.

12 Fisher R.J. The social psychology of Intercrop and International Conflict Resolution. - New York, 1990. - P.320-331.

Отметим, что термин аккультурация является универсальным, и больше касается изменений, происходящих с конкретной личностью, чем с аутентичным культурным социумом. Именно поэтому стоит разделять психологическую аккультурацию, касающуюся поведения отдельного человека, и аккультурацию как коллективный феномен. Впервые данное разделение в исследованиях процесса аккультурации было предложено в 1967 году Т. Грейвсом<sup>13</sup>.

Термин аккультурация сразу стал активно использоваться в кросс-культурной психологии, однако, его значение подвергалось постепенным изменениям. Так, К. Клане предложил рассматривать аккультурацию как совокупность процессов взаимодействия личности и общества, которые являются чужеродными друг для друга<sup>14</sup>.

При этом этнокультурная и социокультурная принадлежность является до некоторой степени осознанием общих и частных интересов личности, принадлежащей к определенной группе, по отношению к другим группам в обществе. В исследованиях В. В. Гриценко, в частности, показано, что среди мигрантов преобладают люди, жившие на прежнем месте длительное время (часто с рождения или детства). Наряду с этим за их принадлежностью к русской культуре чаще всего скрывается несоответствие между личностными ожиданиями и проявлением культурных черт, между поведением в новой среде жизнедеятельности и на новом месте жительства. Таким образом, во взаимоотношениях мигрантов и местного населения принимающей территории образуется социокультурная дистанция, выступающая следствием истинного или мнимого различия в образе жизни, системе ценностей и установок, взглядов и оценок.

В результате миграционных процессов, происходящих в современном мире, многие общества оказываются состоящими из нескольких этнических групп, следствием чего становится появление понятия культурного плюрализма. Данный термин подразумевает, что люди с разными культурными основами вынуждены сосуществовать вместе в общей культуре, новой для каждого из них. В большинстве случаев они формируют культурные группы внутри социума, которые будут не равны между собой (в количественном, экономическом или политическом аспектах). Этот процесс вызвал необходимость появления таких понятий, как доминантные и недоминантные этнические группы<sup>15</sup>.

---

13 Graves T. Psychological acculturation in a tri-ethnic community - 1967, 337-350.

14 Clanet C. L'interculturel: Introduction aux approches interculturelles en education et en sciences humaines. Toulouse, 1999.

15 Kymlicka W. Multicultural citizenship. Oxford – 1997.



Данное разделение по степени значимости будет зависеть от трех факторов: добровольности, мобильности и постоянства. Некоторые этнические группы подвергаются процессу аккультурации добровольно (например, иммигранты), другие же не имеют выбора (беженцы). Некоторые социальные общности сами активно вступили в новые этнические условия (иммигранты), другие же претерпевают вторжение чужеродной культуры на своей территории (так называемые аборигены и национальные меньшинства). И, наконец, для некоторых процесс адаптации носит временный характер (студенты, или работники по контракту).

Несмотря на наличие такого разнообразия факторов, исследователи пришли к выводу, что основные процессы аккультурации и психологической адаптации будут все же общими для всех этнических групп. Различным же будет уровень сложности для каждого конкретного индивида<sup>16</sup>. В ранних исследованиях было принято рассматривать процесс аккультурации как неизменно несущий с собой социальные и психологические проблемы<sup>17</sup>.

Сегодня, данный процесс, чаще не рассматривается как сугубо отрицательный. Существует три основных подхода к изучению данной проблемы. В рамках первого подхода, активно развивается тезис о том, что с происходящими психологическими изменениями достаточно легко справиться. Здесь процесс психологической аккультурации представляется лишь моделями поведения, которые необходимо освоить индивиду в новой культурной среде. Появляются понятия культурного сброса (отказа от привычных моделей поведения) и культурного конфликта (когда такой отказ создает некоторые трудности для индивида)<sup>18</sup>.

В тех случаях, когда возникают более серьезные проблемы, более подходящей будет второй подход, рассматривающий понятие культурного шока или стресса аккультурации. Это относится к ситуациям, когда индивид не в состоянии изменить психологические модели поведения. Данный подход рассматривает процесс аккультурации только в негативном ключе<sup>19</sup>.

Третий же подход изучает серьезные трудности, с которыми сталкиваются люди в ходе аккультурации. Сюда относятся тяжелые

---

16 Berry J.W., Sam D. Acculturation and adaptation. Boston – 1996.

17 Malzberg B., Lee E. Migration and mental disease. New York – 1996.

18 Furnham A., Shiekh S. Social support correlates of mental health in Asian immigrants. *International Journal of Social Psychiatry* - 1998. 22-33

19 Oberg K. Culture shock: Adjustment to new cultural environments // *Practical Anthropology*, 1960, 7. p. 177-182.

психологические расстройства, неспособность индивида справиться с ситуацией самостоятельно, а также заболевания психосоматического характера<sup>20</sup>.

Стихийный характер миграции в Российскую Федерацию за прошедшие два десятилетия детерминировал формирование многомиллионной людской массы мигрантов, появившихся на территории нашей страны, которая зачастую демонстрирует психологическую неготовность адекватно решать проблемы своего обустройства на новом месте, в новых условиях жизни. Как показывает практика, органам государственной власти Российской Федерации за период 90-х годов XX века не удалось сформировать четкий механизм включения мигрантов в систему социальных связей и отношений. Необходимость создания такого механизма в виде эффективной системы последующей адаптации людей, вовлеченных в процесс вынужденной миграции, отмечается в работах А. Г. Асмолова, Г. С. Витковской, Н. М. Лебедевой, Е. А. Назаровой и других.

В 1996 году под редакцией В. И. Мукомеля, Э. Я. Паина вышла в свет работа «Беженцы и вынужденные переселенцы в государствах СНГ» – это был первый доклад Центра этнополитических и региональных исследований, посвященный проблемам миграции в России<sup>21</sup>.

Среди работ отечественных авторов, посвященных проблемам вынужденных мигрантов, увидевших свет в 90-е годы, отметим монографию Н. М. Лебедевой «Социальная психология этнических миграций». В данной работе Н. М. Лебедева осуществила социально-психологический анализ эмпирических исследований адаптации переселенческих групп, а так же рассмотрела социально-психологические аспекты этнокультурной адаптации мигрантов и критерии успешности адаптации, выделив, что для вынужденных переселенцев успешная адаптация – «это адаптация по типу интеграции», а неуспешная – «адаптация по типу психологической защиты или изоляции»<sup>22</sup>.

За рубежом исследования проблем, связанных с миграцией населения, появились в конце XIX века и активно осуществлялись в течение всего XX столетия. Благодаря множеству эмпирических данных стало известно, что с ностальгическими переживаниями в тот или иной период жизни сталкиваются большинство мигрантов.

---

20 Kim U. Acculturation of Korean immigrants to Canada. Doctoral Dissertation, Queen's University. Canada - 1998.

21 Беженцы и вынужденные переселенцы в государствах СНГ / Под ред. В. И. Мукомеля, Э. А. Паина. - М.: Комплекс - Прогресс, 1996. — 160 с.

22 Лебедева Н. М. Социальная психология этнических миграций / Ин-т этнологии и антропологии РАН. - М., 1993. - С.34.

Карл Ясперс в работе «Ностальгия и преступление» сделал попытку интерпретировать феномен ностальгии с экзистенциальной точки зрения и трактует ностальгию как характерную реакцию, аналогичную психозу заключения<sup>23</sup>.

На протяжении двадцатого века наблюдался большой интерес к проблеме адаптации мигрантов. Первоначально исследования адаптации проводились этнологами и антропологами, в контексте изучения коллективного поведения под которым Г. Блумер подразумевал такие явления как «...как толпы, сборища, панические настроения... стихийные массовые движения, ... социальные движения»<sup>24</sup> и аккультурации, которую Р. Редфилд, Р. Линтон и М. Херсковиц охарактеризовали как «результат непосредственного, длительного взаимодействия групп с разными культурами, выражающийся в изменении паттернов культуры одной или обеих групп»<sup>25</sup>. Изначально аккультурация рассматривалась как феномен группового уровня, позднее появилось понятие психологическая аккультурация. Если, под аккультурацией понимался процесс изменения культуры группы, то под психологической аккультурацией понимался процесс изменения в психологии индивида, причем и в том и в другом случае имеют место изменения социальных установок, ценностных ориентаций, ролевого поведения индивидов, принадлежащего к группе, подвергающейся аккультурации.

Во второй половине XX века еще более усилившийся интерес к проблеме межкультурной адаптации мигрантов был связан с широкомасштабными миграционными процессами после второй мировой войны, что нашло отражение в работах E. V. Stonequist, U. Foa, M. Chemers, R. S. Lazarus, E. P. Bendek. В работах вышеперечисленных авторов речь идет о приспособлении мигрантов к новой культурной среде, причем большее внимание уделяется патологическим проявлениям, таким как: девиантное и делинквентное поведение, психосоматические расстройства, а показателем успешности приспособления переселенцев является субъективное ощущение гармонии с ближайшим окружением.

---

23 Ясперс К. Ностальгия и преступление // Собрание сочинений по психопатологии: В 2 тт. - М.: Издательский центр «Академия»; СПб.: Белый кролик, 1996. -Т.1. - С. 8-122.

24 Блумер Г. Коллективное поведение. (Американская социологическая мысль. М.1994). Цит. по: Д. Я. Райгородский (редактор составитель) Психология масс. Хрестоматия. - Самара: Издательский дом «БАХ-РАХ-М», 2001.; с. 535

25 Redfield R., Linton R., Herskovits M. J. Memorandum on the study of acculturation // American Anthropologist, 1936, 38, 149-152.; p. 150

Наряду с изучением проблемы приспособления (adjustment) мигрантов к новой среде за рубежом активно изучалась проблема так называемого «культурного шока». Этот термин был введен в научный обиход К. Обергом<sup>26</sup>, считавшим, что приспособление к новой социокультурной среде связано для мигрантов с большим психологическим дискомфортом: с потерей социального статуса, со значительными изменениями в системе социальных установок, утратой личностной и групповой идентичности.

Глубокому анализу проблема культурного шока была подвергнута в работах Ф. Бока, по мнению которого, в основе культурного шока лежит конфликт старых и новых культурных норм, то есть конфликт двух культур на уровне индивидуального сознания<sup>27</sup>.

Наряду с К. Обергом и Ф. Боком, проблема культурного шока раскрыта в трудах Р. Редфилда, Р. Линтона, М. Герсковица, П. Адлера, Ф. Бирнса, которые рассматривали явление культурного шока в контексте сопутствующих ему проявлений у мигрантов, таких как: разнообразные страхи, повышение тревожности, неуверенность в себе, злоупотребление алкоголем и наркотиками, попытки самоубийства. На наш взгляд, необходимо отметить разнообразие симптомов культурного шока, описанное многими исследователями данного явления: постоянное беспокойство о качестве пищи, питьевой воды, чистоте посуды и постельного белья, боязнь перед непосредственным физическим контактом с представителями другой культуры, общая тревожность, высокая раздражительность, недостаток уверенности в себе, бессонница, злоупотребление алкоголем и наркотиками, депрессия, попытки самоубийства и другие. Эти вышеперечисленные симптомы культурного шока являются следствием потери контроля над ситуацией и отсутствия навыков действовать в новой среде, а существенные изменения, происходящие в жизни мигрантов, связаны непосредственно с переездом на новое место жительства и несут в себе угрозу их психическому здоровью. Об этом же свидетельствуют данные, полученные А. Фернхемом и С. Бочнером, которые считают, что среди мигрантов психические заболевания встречаются гораздо чаще, чем среди коренных местных жителей, при этом акцентируют внимание на наличие связи между миграцией и психическим здоровьем населения<sup>28</sup>.

---

26 Oberg K. Culture shock: Adjustment to new cultural environments // Practical Anthropology, 1960, 7. p. 177-182.

27 Bock P. K. Culture shock. N.Y.: Alfred A. Knopf, 1970.

28 Furnham A., Bochner S. Culture Shock: Psychological reactions to unfamiliar environments. London and New York, 1986.

Как в зарубежной, так и в отечественной науке выделено несколько основных теоретических концепций, авторы которых считали возможным обоснование наличия связи между психическим здоровьем мигрантов и ситуацией их переселения в новую культурную среду. Таковыми теориями являются: теория, базирующаяся на локусе контроля; теория селективной миграции; теория страдания; теория негативных жизненных событий; теория ценности ожиданий; теория социальной поддержки; теория ценностных различий; теория тренинга социальных навыков.

В соответствии с теорией, базирующейся на локусе контроля, мигранты с интернальным локусом контроля быстрее и легче адаптируются к культуре принимающей страны, а сами интернальность и экстернальность локуса контроля являются устойчивыми свойствами личности мигранта, формирующимися в процессе социализации.

Теория селективной миграции дает следующее толкование сущности процесса миграции, постулируя тезис о влиянии личностных (характерологических) особенностей индивида на возможность его будущей миграции. Ф. Б. Березин<sup>29</sup>, считает одним из важных факторов адаптации - акцентуацию характера. Ч. Маллер в своей монографии «Экономическая и трудовая миграция: поведенческий анализ» отмечает, что «более позитивные результаты приспособления к изменившимся условиям труда демонстрируют мигранты с высокой мотивацией достижений, нежели мигранты, имеющие обратные показатели»<sup>30</sup>. Б. Дю Тойт, указывает на ведущую роль селективности в предмиграционном периоде, когда происходит принятие решения о миграции и в послемиграционном периоде, когда происходит приспособление мигрантов к новой среде<sup>31</sup>.

Исходя из основных положений теории страдания, при попадании в новую культурную среду у мигрантов происходит разрыв ранее возникших устойчивых социальных связей, период невозможного удовлетворения потребности в общении с родными и близкими, потеря социального статуса и материальных благ, что в свою очередь вызывает реакцию страдания. Данная теория позволяет

---

29 Березин Ф. Б. Психическая и психофизиологическая адаптация человека. - Л., 1988. - 270 с.

30 Mueller C. F. The economics of labor migration: a behavioral analysis. New York: Academic Press, 1982. p. 18.

31 Migration and urbanization: models and adaptive strategies / editors, Brian M. Du Toit, Helen I Safa. International Congress of Anthropological and Ethnological Sciences (9th: 1973: Chicago) The Hague: Mouton; Chicago: distributed by Aldine, c1975, p. 37.

должным образом оценить психологическое состояние мигрантов, переживших серьезные эмоциональные потрясения (военные конфликты, стихийные бедствия). Тем не менее, теория страдания, не объясняет, какие личностные особенности мигрантов будут определять качественные и количественные показатели страдания в новых условиях существования.

Много общего с теорией страдания обнаруживает в себе теория негативных жизненных событий, в основе которой положен тезис о том, что существенные перемены в жизни человека влекут за собой серьезные физические и психические недуги. В рамках теории негативных жизненных событий проводилось множество исследований, как за рубежом, так и в нашей стране.

Существующая теория ценности ожиданий находит возможным предположение о прямой связи между степенью адекватности ожиданий мигрантов, связанных с переездом на новое место жительства и успешностью их последующей адаптации. А. Фернхем и С. Бочнер указывают на следующий факт: чем реалистичнее ожидания, возлагаемые на переезд у мигрантов, тем выше вероятность успешности протекания адаптационного процесса<sup>32</sup>.

Теория социальной поддержки, разрабатываемая С. Кохеном и С. Ноберманом<sup>33</sup>, на наш взгляд, не оправданно оптимистично оценивает факт сохранения при переезде на новое место жительства привычного этнокультурного окружения и, что с помощью сохранения привычного уклада жизни мигрантов можно избежать трудностей при их аккультурации.

Теория ценностных различий дает следующее толкование явлению культурного шока: «...существующие различия в системах ценностей у лиц разных культур определяют формирование барьеров на пути их последующей интеграции. Так, доминирующие в исламском обществе антииндивидуализм, религиозный фундаментализм, отрицание либеральной сексуальной морали вступают в противоречие с представлениями западной цивилизации»<sup>34</sup>. В 80-е годы XX века Дж. Хофстед, опираясь на информацию о доминиру-

---

32 Furnham A., Bochner S. Culture Shock: Psychological reactions to unfamiliar environments. London and New York, 1986.

33 Cohen S., Noberman H. Positive events and social supports as buffers of life change stress//Journal of Applied Social Psychology.1983.Vol.13. p. 99-125.

34 Portes A. Legacies: the story of the immigrant second generation / Alejandro Portes, Ruben G. Rumbaut. Berkeley: University of California Press; New York: Russell Sage Foundation, 2001. xxiv, p. 176.

ющих типах ценностей у населения разных стран мира, посчитал возможным классифицировать все государства на 4 группы. Государства с преобладающим у населяющих их жителей стремлением к самоактуализации (Соединенные Штаты, Великобритания); государства с преобладающим у населяющих их жителей стремлением к личной безопасности и целенаправленном труде (Япония, ФРГ, Австрия); страны, населению которых присуща групповая солидарность (Франция, Испания и страны Латинской Америки); государства, население которых придает большое значение коллективным достижениям (Скандинавские страны)<sup>35</sup>.

Анализ работ посвященных психологическим проблемам, возникающим у подростков-мигрантов к изменяющимся условиям жизни, позволил нам описать ряд теоретических подходов. Традиционные, классические, теории рассматривают подростковый возраст как период «нормативного кризиса», возраст изначально патогенный. Фокальная концепция подросткового периода Дж. К. Коулмена<sup>36</sup>, доказывает, что большинство подростков минует этот возраст без патогенных или криминогенных проявлений и последствий. В частности, автор утверждает, что, вопреки глубоким психофизическим изменениям, в реальности у подростков сохраняется относительная стабильность и минимальная напряженность. Это происходит благодаря тому, что в каждый конкретный период времени конкретный подросток сосредоточен на одной, «вошедшей в фокус» его внимания, наиболее значимой для него проблеме. Успешно разрешив её, он смело сталкивается со следующей. Различные отклонения могут возникать у тех подростков, которые по объективным причинам имеют дело одновременно с несколькими «всплесками» проблем.

Подросток в процессе миграции семьи сталкивается сразу с несколькими препятствиями, и, следовательно, педагогически верным и плодотворным будет для родителей и педагогов терпеливо помогать разрешать кризисные ситуации, преодолевать возникающие проблемы межкультурного взаимодействия, не обостряя естественные проблемы подростков попустительством, безразличием или, наоборот, чрезмерной требовательностью.

---

35 Migration and urbanization: models and adaptive strategies / editors, Brian M. Du Toit, Helen I Safa. International Congress of Anthropological and Ethnological Sciences (9th: 1973: Chicago) The Hague: Mouton; Chicago: distributed by Aldine, c1975, p.76.

36 Психология социальных ситуаций / Сост. общая редакция Н. В. Гришиной. - СПб.: Питер, 2001. - 416с.

Оригинальная модель социализации подростков-мигрантов была разработана А.В. Мудриком<sup>37</sup>. Однако, в ситуации миграции обнаруживается своеобразие влияния ее факторов на индивида. По нашему мнению, в процессе социализации подростков из семей мигрантов наиболее важную роль играют макрофакторы (выталкивание личности из среды); мезофакторы (обстоятельства сегодняшней жизни подростка в ближайшем микросоциуме) и наконец, микрофакторы (реакция личности на эти условия).

В частности в поведении и деятельности подростков, констатируется: нарушение единства личности, искажение картины мира и восприятия самого себя, утрата доверия к окружающим, самоизоляция с проявлениями тревожности и агрессивности. Возникают переживания различий между прежней и настоящей средой их жизнедеятельности, что влияет на межличностные отношения мигрантов, микроклимат в учебном коллективе, семье и самоотношение, на организацию быта, досуга и др. В свою очередь, самоотношение напрямую зависит от уровня развития самосознания личности, ее самопринятия, наличия относительно целостной Я-концепции и самоуважения.

Известно, что кризис, обусловленный миграционными процессами в современной России, порождает и кризис самосознания личности, деформирует нормальный процесс личностного развития, толкая незрелого индивида (подростка) на стратегию выживания через приспособление ко всем, в том числе и негативным, социальным тенденциям, среди которых «этноцентризм, ксенофобия, национализм, этническое насилие, мигрантофобия и др.»<sup>38</sup>.

В социально-педагогических теориях (В. В. Абраменкова, М. М. Бахтин, Л. С. Выготский, Ю. М. Лотман и др.) общепризнанным является тот факт, что общественные институты социализации дополняют и укрепляют заложенные в детях нравственные нормы и элементы различных субкультур, в том числе и детской. В детской субкультуре существует особая система значений, представлений, отношений ребенка к окружающей среде, другим людям и к самому себе. Это целостная картина мира, складывающаяся благодаря механизму интериоризации в процессе взаимодействия ребенка с предметами и совместной деятельности его со взрослыми и сверстниками. Детская субкультура являет собой смысловое пространство, в котором сконцентрированы ценности, установки, способы

---

37 Мудрик А.В. Общение в процессе воспитания. - М.: Изд-во Педагогическое общество России, 2001. - 320с.

38 Век толерантности: Научно-публицистический вестник. - М.: МГУ, 2001. - С.17.



деятельности, формы общения, осуществляемые в процессе взаимодействия ребенка с окружающим миром в той или иной конкретно-исторической и социальной ситуации развития<sup>39</sup>.

На наш взгляд, в процессе миграции с изменением пространственных, культурных, социальных границ жизненного существования трансформируются представления ребенка о целостной картине мира, о людях и о себе самом. Эта ситуация накладывает свой отпечаток на формирование персональных адаптационных механизмов и стратегий выживания у детей и взрослых в новых социокультурных условиях среды и в ряде случаев способствует усилению тенденций иждивенчества и маргинализации.

В теориях отечественной психолого-педагогической науки и есть работы, обстоятельно доказывающие, что весь подростковый период проходит под знаком установления взаимоотношений со сверстниками и взрослыми, соответствующих усваиваемым социокультурным ценностям и нормам. В значительной мере именно в рамках этих взаимоотношений подросток присваивает общественно исторический опыт, усваивает общественно значимые нормы и функции, знакомится с содержанием социальных ролей. Потребность подростка занять определенное место в жизни общества, оценить самого себя в системе «Я и мое участие в жизни», а также ярко выраженная коммуникативная потребность определяют ведущие виды деятельности подросткового возраста, к которым относится просоциальная деятельность (Д. И. Фельдштейн) и общение (М. И. Лисина и др.).

Разрабатывая проблему общения, исследователи едины в утверждении о тождественности общения и жизнедеятельности, так как без общения невозможны деятельность, формирование и развитие личности. От уровня владения навыками общения зависит и успешность процессов персональной адаптации и социализации личности. Удовлетворение коммуникативной потребности также играет важную роль в процессе формирования ценностных ориентаций личности, становления ее самосознания, накопления социального опыта. В свою очередь, прямым следствием социокультурной дезадаптации подростков-мигрантов в новых условиях среды является снижение эмоциональной саморегуляции, неумение организовывать свое взаимодействие с окружающими людьми, глубокие внутриличностные переживания<sup>40</sup>.

---

39 Абраменкова В. В. Социальная психология детства: развитие отношений ребенка в детской субкультуре. - М., Воронеж: НПО Модэк, 2000. - 416 с.

40 Психология беженцев и вынужденных переселенцев: опыт исследований и практической работы / Под ред. Г. У. Солдатовой. - М.: Смысл, 2001. - 279 с.

Среди основных психологических особенностей личности детей-мигрантов в исследованиях О. В. Гукаленко<sup>41</sup> выделяются следующие: 1) выраженность культурной дистанции, то есть степень, в которой иная культура воспринимается близкой или далекой, похожей или не похожей на собственную, проявляется она между мигрантами и лицами, взаимодействующими с ними (сверстники, педагоги, местное население); 2) низкая социальная адаптация связана с тем, что ребенок-мигрант находится в состоянии растерянности, страха, он кажется нижестоящим по своим способностям в силу затруднений в освоении нового социокультурного пространства жизнедеятельности; 3) настрой на миграцию, что выражает осознание ее мотивов и причин, фоновые знания о принимающей стороне, о том, является ли миграция семьи временной или окончательной; 4) наличие определенных личностных особенностей, таких, как «зрелость личности», её ценностные ориентации, особенности характера, психики, установки на миграцию.

М. Даммет, один из авторов теории тренинга социальных навыков высказывает мнение о том, что «с помощью тренингов, направленных на развитие у мигрантов навыков эффективного общения с коренными жителями принимающей территории, тренингов, направленных на формирование адекватного представления о традициях культуры принимающей территории, тренингов, направленных на отработку навыков уверенности в себе (ассертивности) и т.д., можно оказать существенную психологическую поддержку мигрантам, тем самым, обеспечив им корректный вход в малознакомую для них культурную среду принимающей территории»<sup>42</sup>. Сразу следует отметить, что тренинговые занятия с применением активных методов обучения возможны в работе с подростками только с 14 лет, поскольку к этому времени снижается острота протекания пубертатного периода, и тренинговые процедуры (при условии их профессионального применения) не спровоцируют у подростка неадекватную эмоциональную реакцию.

Тем не менее, вышеперечисленные теоретические подходы не дают четкого обоснования причин и механизмов, определяющих успешность или не успешность последующей адаптации мигрантов к новым условиям жизни. Само явление «культурного шока»

---

41 Гукаленко О. В. Теоретико-методологические основы педагогической поддержки и защиты учащихся-мигрантов в поликультурном образовательном пространстве: Дисс... доктора пед. наук. - М., 2000. - 430с.

42 Dummett M. On immigration and refugees. New York: Routledge, 2001., p. 138.

не обязательно должно нести негативную окраску, именно поэтому термин «культурный шок» стал постепенно заменяться термином «стресс аккультурации», отмечая наряду с возможными негативными проявлениями возможность получения мигрантом позитивного психологического опыта. Отметим, что проблема культурного шока рассматривается в рамках дискуссии о кривой процесса адаптации. J. E. Gullahorn и J. T. Gullahorn<sup>43</sup> выдвинули гипотезу о так называемой U-образной кривой процесса адаптации, выделив следующие этапы этого процесса:

- Начальный этап адаптации, который характеризуется оптимистичными ожиданиями, позитивным эмоциональным фоном и большими надеждами на будущее;

- Второй этап, ознаменован тем, что новая для переселенца среда начинает негативно и интенсивно воздействовать на него. Этот этап адаптации сопровождается большими разочарованиями, фрустрацией, депрессией;

- Третий этап характеризуется максимальным проявлением симптомов культурного шока (чувство полной беспомощности, возникновение психосоматических расстройств и т.д.);

- Четвертый этап сопровождается появлением оптимизма, ощущением удовлетворения у переселенцев. На этом этапе человек чувствует себя более интегрированным в жизнь нового для него общества;

- Пятый этап характеризуется полной адаптацией, то есть взаимным соответствием среды и индивида.

Таким образом, вышеперечисленные этапы адаптационного процесса образуют так называемую U-образную кривую: хорошо – хуже – плохо – лучше – хорошо. Однако далеко не всем мигрантам суждено полностью адаптироваться к новой среде обитания. Не справившимся с давлением среды приходится вернуться на прежнее место жительства, и уже на прежнем месте жительства столкнуться с проблемами реадаптации. Поскольку этапы реадаптации повторяют U-образную кривую, было высказано мнение о наличии так называемой W-образной кривой адаптации<sup>44</sup>.

Говоря о причинах, оказывающих значительное влияние на успешность процесса адаптации мигрантов к новым условиям жизни, мы можем сослаться на работу А. Фернхема и С. Бочнера «Культур-

---

43 Gullahorn J. E., Gullahorn J. T. An extension of the U-curve hypothesis. *Journal of Social Issues*, 1963, 19(3), 33-47.

44 Triandis H. C. *Culture and social behavior*. N.Y. etc.: McGraw-Hill, 1994.

ный шок: психологические реакции на непривычную среду»<sup>45</sup>, где авторами делается попытка выделения основных факторов, оказывающих существенное влияние на психическое здоровье мигрантов до переезда: возраст, пол, образование, религия; и после переезда: превалирующие ценности принимающей страны, отношение к мигрантам местных жителей, экономическая ситуация принимающей страны.

В широком смысле термин адаптация охватывает все изменения, происходящие с индивидом или группой, претерпевающих изменение окружающей среды. Такое изменение может быть как мгновенным, так и постепенным. Быстрые изменения могут повлечь за собой отрицательные последствия и оказать серьезное влияние на поведение и психологическое состояние личности. Хотя, по прошествии какого-либо промежутка времени, происходит адаптация к новым условиям жизни<sup>46</sup>.

Под влиянием целого ряда факторов, адаптация может проявляться в различных формах. Иногда имеет место полная адаптация индивида к новой среде (полная ассимиляция и интеграция индивида или группы с доминирующим обществом). В других случаях полной адаптации не происходит и тут мы имеем дело с сегрегацией и маргинализацией, то есть происходит конфликт, который может привести к культурному шоку и даже различным психопатологиям. В последние десятилетия адаптацию принято разделять на социокультурную и психологическую. Первая относится к внутренним психологическим изменениям, таким как чувство самоопределения и этнической идентичности, общего психологического состояния, а также чувства самоудовлетворения в новом культурном контексте. Вторая рассматривает способность индивида справляться с повседневными проблемами, ситуацию в семье, на работе и в школе. Хотя данные виды адаптации эмпирически взаимосвязаны, есть причины рассматривать их по отдельности. Во-первых, факторы, влияющие на них, будут различными: психологическая адаптация будет рассматриваться с точки зрения степени психологического стресса, перенесенного индивидом, тогда как социокультурная более связана с ситуацией в данном конкретном социуме<sup>47</sup>.

---

45 Furnham A., Bochner S. Culture Shock: Psychological reactions to unfamiliar environments. London and New York, 1986.

46 Beiser M., Unemployment, underemployment and depressive affect among Southeast Asian refugees. Psychological Medicine – 1993, 731-743.

47 Searle W. & Ward C. The prediction of psychological and sociocultural adjustment – 1993. 449-464.

Влияние возрастных особенностей на протекание процесса адаптации отмечается в работах Е. Бендек, Н. Б. Михайловой, В. Н. Павленко, Н. С. Фрейнкман–Хрусталева, А. И. Новикова. Многими исследователями признается тот факт, что процесс социально-психологической адаптации у лиц старше сорока лет, а тем более у пожилых мигрантов протекает гораздо болезненнее, чем у более молодых мигрантов.

По мнению Н. С. Фрейнкман–Хрусталева и А. И. Новикова, пожилые люди практически не способны адаптироваться к инокультурной среде<sup>48</sup>. Однако, на примере оценки уровня интеграции переселенцев – немцев из постсоветского пространства в ФРГ Л. В. Ключниковой отмечается, что межгрупповое восприятие переселенцев более старшего возраста «...отличается большей позитивностью в оценках по качествам, характеризующим отношение к делу, адаптированность, отношение к людям»<sup>49</sup>.

Влияние гендерных различий на процесс социально-психологической адаптации вынужденных мигрантов по-разному оценивается в психологической литературе. Особенности поло-ролевого поведения у вынужденных мигрантов описываются в статье Т. Д. Калистратовой «Учет гендерной и этнической специфики клиентов в консультационной работе с вынужденными мигрантами из Чечни»<sup>50</sup>. Е. И. Филипповой на основе материалов эмпирических исследований, проведенных в Липецкой, Белгородской (1993 г.), Орловской, Калужской, Псковской (1994 г.) областях, осуществлен анализ влияния гендерных различий на протекание процесса адаптации<sup>51</sup>. Е. И. Филипповой отмечается тот факт, что половая принадлежность вынужденных мигрантов является одним из наиболее существенно влияющих на адаптационный процесс факторов. На основании полученных данных Е. И. Филиппова делает выводы о

---

48 Фрейнкман–Хрусталева Н. С., Новиков А. И. Эмиграция и эмигранты: История и психология. - СПб.: Государственная академия культуры, 1995. С.137.

49 Ключникова Л. В. Взаимосвязь социально-психологической адаптации переселенцев и межгруппового восприятия (на примере немцев, выехавших из стран СНГ на постоянное место жительства в Германию): Автореф. дис. ... канд. психол. наук. — М., 2001. С.20.

50 Калистратова Т. Д. Учет гендерной и этнической специфики клиентов в консультационной работе с вынужденными мигрантами из Чечни // Психологи о мигрантах и миграции в России: Информационно-аналитический бюллетень №2. - М.: Смысл, 2001. - С. 122-126.

51 Филиппова Е. И. Факторы, влияющие на стабильность семьи вынужденных переселенцев // Семья, гендер, культура. - М., 1997 - С. 146-151.

качественно меньших, по сравнению с мужчинами, адаптационных возможностях женщин. Л. В. Ключникова приходит к выводу, что «женщины воспринимают себя более беспокоящими, неуверенными»<sup>52</sup>. Женщины гораздо острее реагируют на изменения, что проявляется в доминировании пессимистических оценок относительно правильности осуществленного переезда и оценки перспектив дальнейшей позитивной адаптации, при этом женщины, вынужденные мигранты, подвержены ухудшению психологического состояния.

Влияние уровня образования на успешность процесса социально-психологической адаптации вынужденных мигрантов рассматривается в работах разных авторов, в том числе Ч. Малера, Л. Косински, которые единодушны во мнении о том, что высокий уровень образования является залогом успешной и более быстрой адаптации эмигрантов. По мнению В. В. Гриценко, «образование оказывает влияние не столько на скорость протекания адаптации, сколько на предоставление более широких возможностей в понимании и осмыслении происшедшего, более глубокого понимания своего места и роли в новых условиях»<sup>53</sup>.

Беря во внимание личностные особенности мигрантов, традиционно предметом анализа становятся локус контроля и когнитивная сложность. В научной литературе доминирует точка зрения, в соответствии с которой процесс адаптации у мигрантов с интернальным локусом контроля происходит более успешно, нежели у мигрантов с экстернальным локусом контроля. Л. И. Анцыферова обращает внимание на то, что людям с интернальным локусом контроля присущи высокий уровень саморегуляции, принятие на себя ответственности за происходящие события, способность к активному преобразованию негативных ситуаций. Для лиц с экстернальным локусом контроля характерна низкая мотивация достижения, избегание тяжелых ситуаций, слабо дифференцированное представление о себе<sup>54</sup>.

---

52 Ключникова Л. В. Взаимосвязь социально-психологической адаптации переселенцев и межгруппового восприятия (на примере немцев, выехавших из стран СНГ на постоянное место жительства в Германию): Автореф. дис. ... канд. психол. наук. - М., 2001. С.20.

53 Гриценко В. В. Роль индивидуальных различий в процессе адаптации вынужденных мигрантов // Психология беженцев и вынужденных переселенцев: опыт исследований и практической работы / Под ред. Г. У.Солдатовой. - М.: Смысл, 2001. с. 118-119.

54 Анцыферова Л. И. Личность в трудных жизненных условиях: переосмысление, преобразование ситуаций и психологическая защита // Психологический журнал. - Т. 15. - 1994. - № 1. - с. 3-18.

Рассматривая проблему влияния когнитивной сложности мигрантов на процесс адаптации, выделим позицию Г. Триандиса, считавшего, что «когнитивно сложный человек легче адаптируется к чужой культуре и к новой ситуации, так как более способен к обобщению нового социокультурного опыта и к изменению собственной ценностной системы. Для когнитивно сложного человека менее характерны такие качества как авторитарность, ригидность и интолерантность, в том числе интолерантность к неопределенности, что так же повышает эффективность овладения новыми социальными ценностями, нормами и языком»<sup>55</sup>.

В. В. Гриценко описывает обобщенный портрет этнического русского вынужденного переселенца из стран нового зарубежья, отмечая, что «большинству мигрантов присущи эмоциональная устойчивость, стабильность в поведении, реалистическая настроенность. Они обладают развитым самоконтролем, критичностью мышления и стремлением к самостоятельным решениям, целенаправленностью. У большей части переселенцев ярко выражены такие черты, как чувство ответственности, обязательность, добросовестность, стойкость моральных принципов»<sup>56</sup>.

Л. В. Ключникова высказывает мнение о том, что «переселенцы с низкой выраженностью фактора нейротизм, и высокой – экстраверсия, дружелюбие, сознательность быстрее и легче адаптируются в новой социальной среде, освобождаются от стереотипных и полярных суждений»<sup>57</sup>. На наш взгляд наиболее оправданная и взвешенная оценка влияния личностных факторов на успешность адаптации мигрантов содержится в работе В. В. Гриценко «Роль индивидуальных различий в процессе адаптации вынужденных мигрантов», где автор высказывает мнение о том, что «более важными факторами, влияющими на успешность адаптационного процесса... являются условия жизни и деятельности, связанные с особенностями проживания мигрантов в городской или сельской местности, отдельно или среди своих соотечественников – таких же

---

55 Психологическая помощь мигрантам: травма, смена культуры, кризис идентичности / Под. ред. Г. У. Солдатовой. - М.: Смысл, 2002. - С. 283-284.

56 Гриценко В. В. Социально-психологическая адаптация вынужденных переселенцев из ближнего зарубежья в России: Автореф. дис. ...доктора психол. наук. - М., 2002. С. 30.

57 Ключникова Л. В. Взаимосвязь социально-психологической адаптации переселенцев и межгруппового восприятия (на примере немцев, выехавших из стран СНГ на постоянное место жительства в Германию): Автореф. дис. ...канд. психол. наук. - М., 2001. С. 23.

переселенцев, как они сами»<sup>58</sup>. Таким образом, осуществив анализ работ отечественных и зарубежных исследователей, мы беремся утверждать, что определенная совокупность личностных особенностей не является гарантией успешной социально-психологической адаптации, более того, негативное влияние социальных факторов, таких, как условия и особенности проживания мигрантов, экономическая ситуация в новом месте их жительства и так далее, может существенным образом дестабилизировать адаптационный процесс.

В современной психологической науке существуют различные подходы к оценке последствий межгрупповых отношений. Ф. Бок в сборнике статей «Культурный шок»<sup>59</sup>, приходит к выводу, что существуют пять способов разрешения культурного шока: геттоизация, ассимиляция, промежуточный способ, частичная ассимиляция и колонизация.

Геттоизация реализуется в ситуациях, когда человек прибывает в другое общество, но старается или оказывается, вынужден (из-за незнания языка, природной робости, вероисповедания и так далее) избегать всякого соприкосновения с чужой культурой. В этом случае он старается создать собственную культурную среду – окружение соплеменников, отгораживаясь этим окружением от влияния инокультурной среды. Практически в любом крупном западном городе существуют более или менее изолированные и замкнутые районы, населенные представителями других культур.

Второй способ разрешения конфликта культур – ассимиляция, по сути противоположная геттоизации. В случае ассимиляции индивид, наоборот, полностью отказывается от своей культуры и стремится целиком усвоить необходимый для жизни культурный багаж чужой культуры. Конечно, это не всегда удается. Причиной затруднений оказывается либо недостаточная пластичность личности самого ассимилирующегося, либо сопротивление культурной среды, членом которой он намерен стать.

Третий способ разрешения культурного конфликта – промежуточный, состоящий в культурном обмене и взаимодействии. Для

---

58 Гриценко В. В. Роль индивидуальных различий в процессе адаптации вынужденных мигрантов // Психология беженцев и вынужденных переселенцев: опыт исследований и практической работы / Под ред. Г. У.Солдатовой. - М.: Смысл, 2001. С.134.

59 Ионин Л. Г. Культурный шок: конфликт этнических стереотипов // Психология национальной нетерпимости: Хрестоматия / Сост. Ю. В. Чернявская. - Минск: Харвест, 1998. С. 104-108.



того, чтобы обмен осуществлялся адекватно, то есть, принося пользу и обогащая обе стороны, нужны благожелательность и открытость с обеих сторон, что на практике встречается, к сожалению, чрезвычайно редко, особенно, если стороны изначально неравны: одна – автохтоны, другая – беженцы или эмигранты. Тем не менее, примеры такого рода удавшегося культурного взаимодействия в истории есть: это гугеноты, бежавшие в Германию от ужасов Варфоломеевской ночи, осевшие там и многое сделавшие для сближения французской и немецкой культур. Вообще же результаты такого взаимодействия не всегда очевидны в самый момент его существования. Они становятся видимыми и весомыми лишь по прошествии значительного времени.

Четвертый способ – частичная ассимиляция, когда индивид жертвует своей культурой в пользу инокультурной среды частично, то есть в какой-то одной из сфер жизни: например, на работе руководствуется нормами и требованиями инокультурной среды, а в семье, на досуге, в религиозной сфере – нормами своей традиционной культуры. Такая практика преодоления культурного шока, пожалуй, наиболее распространена. Эмигранты чаще всего ассимилируются частично, разделяя свою жизнь как бы на две неравные половины. Как правило, ассимиляция оказывается частичной либо в случае, когда не возможна полная геттоизация, полная изоляция от окружающей культурной среды, либо когда по разным причинам невозможна полная ассимиляция. Но она может быть вполне намеренным позитивным результатом удавшегося обмена и взаимодействия.

И, наконец, пятый способ преодоления культур – колонизация. О колонизации можно вести речь тогда, когда представители чужой культуры, прибыв в страну, активно навязывают населению свои собственные ценности, нормы и модели поведения. Колонизация в политическом смысле является лишь одной из многочисленных форм культурной колонизации, причем не самой действенной формой, поскольку часто превращение какого-то государства или территории в колонию сопровождалось не столько культурной колонизацией, сколько геттоизацией пришельцев, которые жили, почти не соприкасаясь с автохтонной культурой, а потому практически не действуя на нее. Культурная колонизация возможна не только в слаборазвитых странах. Формой культурной колонизации стала определенная американизация жизни в Западной Европе после второй мировой войны, выразившаяся в широком распространении образцов и моделей поведения, свойственных американской (прежде всего массовой) культуре.

Позднее, в 80-е годы XX века, А. Фернхем и С. Бочнер выделяют четыре категории последствий межгрупповых отношений: ассимиляция, геноцид, сегрегация и интеграция<sup>60</sup>.

Ассимиляция трактуется как процесс поглощения одной культуры другой, когда члены поглощаемой группы усваивают обычаи, язык, стиль жизни доминантной культуры. Давление с целью ассимиляции может вызвать чувства приниженности, неприятия себя и даже ненависти к себе у ассимилируемой группы.

Под геноцидом подразумевается физическое уничтожение одной группой, чаще находящейся в большинстве, представителей другой группы. Причем группа, совершающая геноцид, обязательно занимается оправданием своих действий.

Сегрегация — это политика санкционированного раздельного развития. Инициатором сегрегации может выступать как доминантное большинство, так и меньшинство, активно требующее сохранения собственной культуры и независимого положения. На государственном уровне проводится политика, целью которой является изоляция культурных групп.

Интеграция есть вариант развития групп, при котором члены группы сохраняют свою культурную идентичность и в то же время объединяются в единое сообщество.

Оценивая последствия межгрупповых отношений на личностном уровне, А. Фернхем и С. Бочнер дают определение четырем типам возможных реакций: «переход», шовинизм, маргинальность и «посредничество»<sup>61</sup>.

При «переходе» индивиды отвергают собственную культуру, принимая новую, особенно в случае, когда принимаемая культура имеет более высокий статус. В случае, когда после контакта с иной культурой индивиды отвергают ее и возвращаются к собственной культуре, речь идет о шовинизме. Маргинальность — это достаточно распространенный тип реакции, присущ лицам, колеблющимся между двумя культурами. Некоторым индивидам удается синтезировать различные культурные идентичности, становясь мультикультурными личностями — «посредниками».

Анализируя поведение трудовых мигрантов в США, Ч. Маллер приходит к интересным выводам о том, что «описанные разными авторами индивидуальные реакции проявляются в процессе труда

---

60 Furnham A., Bochner S. Culture Shock: Psychological reactions to unfamiliar environments. London and New York, 1986.

61 Furnham A., Bochner S. Culture Shock: Psychological reactions to unfamiliar environments. London and New York, 1986. p. 43-48.

мигрантов и тесно связаны с удовлетворенностью трудом и взаимоотношениями с коллегами. При неудовлетворенности собственным трудом у мигрантов часто наблюдаются проявления маргинального синдрома и шовинизма»<sup>62</sup>.

На сегодняшний день наиболее популярной является модель аккультурации, предложенная Дж. Берри, считавшим аккультурацию следствием культурных и психологических процессов. В статье «Иммиграция, аккультурация и адаптация»<sup>63</sup> Дж. Берри характеризует аккультурацию как сложный и неоднозначный процесс, обусловленный действием двух факторов: 1) поддержание культуры, то есть насколько значимо для мигранта сохранение культурной идентичности; 2) межкультурные контакты, то есть насколько необходимо для мигранта взаимодействие с представителями иной культуры. Именно влияние этих факторов детерминирует развитие той или иной стратегии аккультурации: ассимиляция, сепарация, маргинализация и интеграция.

Под ассимиляцией подразумевается такая стратегия аккультурации, при которой членами группы утрачивается собственная культурная самобытность при активном взаимодействии с доминирующей культурой. Сепарация – это стратегия, при которой недоминантная группа стремится сохранить свою культуру за счет исключения контактов с представителями доминантной группы. При маргинализации члены недоминантной группы утрачивают свою самобытную культуру, не осуществляя каких-либо заимствований у доминантной группы. Наконец, интеграция – это стратегия аккультурации, при которой устанавливаются позитивные контакты представителями всех включенных в межкультурное взаимодействие групп, и происходит сохранение приобретенных ранее культурных ценностей.

По мнению Дж. Берри лишь интеграция является полностью самостоятельным стратегическим выбором, и именно интеграция является единственно позитивным вариантом аккультурации. При данной стратегии аккультурации (интеграции) обязательным условием является наличие взаимного компромисса и взаимного приспособления. При интеграции от представителей разных культурных групп требуется соблюдение права каждого их члена на сохранение ими своих культурных и этнических различий. Стра-

---

62 Mueller C. F. The economics of labor migration: a behavioral analysis. New York: Academic Press, 1982. p. 75.

63 Berry J. W. Immigration, acculturation and adaptation // Applied psychology: An international review. 1997. Vol. 46 (1). P. 5 - 34.

тегия интеграции требует от недоминантной группы адаптации к основным ценностям доминирующего общества, а доминирующая группа должна быть готова адаптировать свои социальные институты (здравоохранение, просвещение, судопроизводство) к потребностям всех этнических групп мультикультурного общества.

Таким образом, резюмируя основные положения концепции Дж. Берри, можно сделать вывод о том, что единственно позитивной стратегией аккультурации является стратегия интеграции. А ситуация, когда мигранты теряют свою культурную самобытность, ассимилируясь с доминантной культурой – не является позитивной. Если процесс аккультурации происходит в рамках стратегии интеграции, то происходит плавное и корректное заимствование новых культурных ценностей, которое не несет в себе какую-либо угрозу приобретенным ранее культурным ценностям.

В изучении психологического аспекта адаптационных проблем мигрантов особое место занимает подход, основанный на изучении роли механизмов психологической защиты. На наш взгляд Ч. Маллеру удалось точно оценить негативную роль такого защитного механизма как проекция, «приписывая свои негативные мысли окружающим, мигрант, вне всякого сомнения, может обезопасить свою психику от какого-либо нежелательного переживания, но при этом он может провоцировать конфликты, тем самым, дестабилизируя человеческие отношения, существующие в организации, где он трудится»<sup>64</sup>. Ч. Маллер приходит к выводу о том, что защитные механизмы «...являются следствием трудностей в адаптационном процессе мигранта, и нередко выступают причиной объективных проблем во взаимодействии с окружающими коренными жителями»<sup>65</sup>.

В работах отечественных ученых – М. М. Бахтина и Ю. М. Лотмана развивается идея о самодвижении деятельности, об активности субъекта как необходимом внутреннем моменте его саморазвития. Самодвижущей силой развития личности выступает активность индивида. Активность как момент становления деятельности обнаруживает себя в процессах опредмечивания потребностей, целеобразования, возникновения психического образа. Активность рассматривается и как момент развития деятельности и средств исходной деятельности, а также представляется как момент видоизменения деятельности, характеризуется качественными трансформациями, затрагивающими основные структурные моменты

---

64 Mueller C. F. The economics of labor migration: a behavioral analysis. New York: Academic Press, 1982. p. 154.

65 Там же. - p. 162

исходной деятельности. Безусловно, и в миграционном процессе индивиду свойственно проявлять активность.

Историко-эволюционный подход в психологии личности А. Г. Асмолова<sup>66</sup> позволяет анализировать, прогнозировать проблемы мигрантов и структурировать направления психологической поддержки, проектировать практико-ориентированные модели и системы социокультурной адаптации личности мигрантов в процессе консультирования, опираясь при этом на универсальные закономерности развития систем и факторов эволюции общества.

По мнению Г. У. Солдатовой, Л. А. Шайгеровой<sup>67</sup>, социально-психологическая адаптация вынужденных мигрантов будет успешной, если, мигрант реализует свой психологический потенциал, свои возможности, способности и справляется с проблемами, обусловленными вынужденным изменением жизненных обстоятельств. К основным социально-психологическим проблемам вынужденных мигрантов авторы относят восстановление психического здоровья, пошатнувшегося в результате перенесенных травмирующих событий, привыкание к новой социокультурной среде, восстановление мотивационно-потребностной сферы, преодоление кризиса идентичности, установление позитивных взаимоотношений с местным населением.

---

66 Асмолов А. Г. Как встроить мигранта в общество: Кризис утраты смысла существования. // Психологи о мигрантах и миграции в России: Информационно-аналитический бюллетень РОКК. - М.: 2001 -№2. – с. 8-15.

67 Психология беженцев и вынужденных переселенцев: опыт исследований и практической работы. / Под ред. Г. У. Солдатовой. - М.: Смысл, 2001. С. 279.

## 2. Расставание как феномен межличностного общения

Общение является категорией психологической науки и одной из базовых проблем социальной психологии (наряду с личностью и группой). Поэтому тематика общения всегда актуальна и представляет особый научно-исследовательский интерес. При этом особенно распространенным предметом исследования в настоящее время считается общение на межличностном уровне.

В числе современных тенденций разработки проблем межличностного общения находится социально-психологический анализ его определенных феноменов – конфликта, манипуляции, доверительного общения, конформизма и т.п.

Расставание является одним из самых распространенных и значимых феноменов общения. Данное положение может быть доказано на примере ведущих произведений мировой художественной литературы, в которых расставание описывается как одно из первостепенных жизненных событий – например, нами было проанализировано свыше 200 русских песен и романсов и установлено, что расставание описывается в 43% данных произведений.

Главным последствием расставания является изменение микро-социальной ситуации. В социально-психологической науке выделяются виды социальных изменений (Г. М. Андреева, А. И. Донцов): смена работы, создание или разрушение семьи, выход на пенсию, рождение ребенка, смена места жительства и т.п. При этом ситуации, связанные с расставанием, не дифференцируются – например, разрушение семьи, смена места жительства, смена работы выступают в качестве ситуативных проявлений целостного социально-психологического феномена расставания. Данное обстоятельство доказывает тот факт, что проблема расставания в социальной психологии на настоящий момент не является осмысленной и проработанной, то есть, выступает принципиально новой областью научного анализа.

В отечественной и зарубежной традиции рассмотрены лишь некоторые аспекты проблемы расставания. К ним относятся: последствия депривации в младенчестве (М. Ю. Кистяковская, М. И. Лисина, Дж. Боулби, А. Фрейд, М. Эйнсворт и др.); закономерности психологической дестабилизации отношений (Л. Я. Гозман, Н. Н. Обозов, Р. Вейс, И. Альтман, Д. Тейлор, С. Дак и др.); особенности переживания смерти близкого человека (Ю.В. Заманаева, Ф. Арьес и др.). Анализ соответствующей литературы позволяет говорить о том, что научные представления о феномене расставания характеризуются разобщенностью и фрагментарностью. Данные представления формировались в рамках самостоятельных научно-исследо-

вательских проблем, поэтому на их основании невозможно дать системную характеристику расставания.

Таким образом, актуальность исследования расставания определяется с одной стороны, несомненной личностной значимостью и распространенностью феномена расставания, а с другой – недостаточной изученностью в рамках социальной психологии.

В настоящее время в психологии наметилась тенденция к проведению научно-исследовательских работ в этом направлении. В настоящий момент делаются попытки социально-психологического анализа феномена расставания. Так, разработана классификация отдельных видов расставания, исследована процессуальная сторона расставания как события, а также выделены возрастные, гендерные и индивидуальные особенности переживания этого явления<sup>68</sup>.

Считаем нужным в данной монографии представить социально-психологическую характеристику феномена расставания и классификацию его видов.

#### *1) Понятие и социально-психологическая характеристика расставания*

Мы определяем расставание как социально-психологическое явление и как феномен межличностного общения. Феномен расставания выражается в разрушении привычных условий (или форм) значимого общения и в изменении психологического содержания и характера межличностных отношений<sup>69</sup>. Сам феномен общения представляет систему непосредственных и опосредованных форм взаимодействия, в которые прямо или косвенно включается индивид в процессе удовлетворения определенного комплекса социогенных потребностей. Поэтому данные формы взаимодействия в той или иной степени будут являться для него значимыми.

В этом плане говорят о реализации одной из наиболее важных функций общения (если не самой важной) – ее называют аффективно-коммуникативной (Г. М. Андреева, Б. Ф. Ломов), эмотивной (В. Н. Панферов) и т.п. Сущность ее заключается в том, что «взаимоотношения определяют психологический фон взаимодействия, ... создают настроение, приносят радость или огорчение, являются для

---

68 Ковалева Н.А. Социально-психологический анализ расставания как феномена межличностного общения: Автореф. дисс... канд. психол. наук. – Саратов, 2009. – 25с.

69 Ковалева Н.А. Расставание как феномен личностного бытия // Всероссий. науч. конф.: Личность и бытие: субъектный подход / Материалы науч. конф., посвященной 75-летию со дня рождения А.В. Брушлинского, 16-17 октября, 2008г.– М.: изд-во «Ин-т Психологии РАН», 2008. – 608с. С. 537 – 541.

многих важной ценностью, целью или смыслом жизни»<sup>70</sup>. То есть реализация подобной функции общения становится возможной за счет того, что в самом общении присутствуют эмоционально насыщенные отношения. Включенность в них и способствует как раз удовлетворению вышеобозначенной потребности в эмоциональном контакте. То есть, онтологическое значение общения приобретает за счет реализуемых в нем эмоциональных отношений: если общение «представляет главный факт бытия, то сами человеческие отношения входят в смысл бытия»<sup>71</sup>.

Поскольку интимно-личностное общение является необходимым условием развития и существования личности, то любые нарушения этой формы социального бытия чреваты определенными негативными последствиями для человека. Одно из распространенных нарушений привычных форм значимого общения связано с таким социально-психологическим явлением как расставание.

Таким образом, положение о разрушении привычных условий и форм межличностного общения подчеркивает негативное личностное значение расставания.

Расставание следует рассматривать в качестве фактора вынужденного одиночества. Данный тезис придает ситуации расставания статус критической, поскольку она связана с ограниченными возможностями удовлетворения потребности в эмоциональном контакте – одной из базовых потребностей человека. Под кризисным (или здесь: критическим) в социальной психологии понимается такое жизненное событие, которое «создает потенциальную или актуальную угрозу удовлетворению фундаментальных потребностей ... и при этом ставит перед индивидом проблему, от которой он не может уйти и которую не может разрешить в короткое время и привычным способом»<sup>72</sup>. В критической ситуации субъект сталкивается с невозможностью реализации внутренних потребностей своей жизни: нарушается смысловое соответствие сознания и бытия субъекта.

Принципиальное отличие расставания от ряда других критических ситуаций составляет как раз специфика утрачиваемого «объекта» - ре-

---

70 Панферов В.Н. Классификация функций человека как субъекта общения // Социальная психология в трудах отечественных и зарубежных психологов; сост. А.Л. Свенцицкий. – СПб.: Питер, 2000. – С. 362 – 376. С. 370.

71 Рюмина Л.И. Онтологический статус общения // Психология общения 2006: На пути к энциклопедическому знанию. Международная конференция; под ред. А.А. Бодалева. 19 – 21 окт. 2006 г. – 564 с. С. 91 – 97. С. 95.

72 Василюк Ф.Е. Психология переживания: анализ преодоления критических ситуаций. – М.: Изд-во Моск. ун-та, 1984. – 200с. С.159



ального общения с конкретным человеком или группой значимых лиц. Разрушение семьи, смена места жительства, смерть близкого человека предполагают разрыв значимых межличностных связей и отношений – такие виды социальных изменений относятся к проявлению единого социально-психологического феномена – расставания.

Основная трудность психологической реабилитации субъекта расставания связана с невозможностью быстрого установления равноценных значимых связей с другими людьми. Еще З. Фрейд в статье «Скорбь и меланхолия» отмечал, что человеку очень сложно отказаться от «объекта» собственного либидо, даже если замена находится на расстоянии вытянутой руки<sup>73</sup>.

В этом заключается специфическое для критической ситуации расставания противоречие реального и желаемого бытия. В этой ситуации оказывается распространенным т.н. феномен «пребывания в прошлом». Суть его заключается в том, что настоящее время перестает быть актуальным; прошлое представляет для субъекта расставания особую ценность, поскольку выступает как период утраченного в данный момент позитивного общения.

Описываемая в первом параграфе проблема адаптации мигранта к новым социальным условиям теоретически может быть описана и на уровне проблемы реабилитации субъекта расставания, поскольку и в первом, и во втором случае правомерно говорить о вынужденной социальной изоляции. Так называемый «культурный шок» или «стресс аккультурации» связан с невозможностью удовлетворения потребности в установлении значимых контактов с другими людьми.

Когда речь идет о конкретизации феномена расставания в определенной жизненной ситуации, следует говорить о расставании как о событии. Всякое событие организовано в пространстве и времени, поэтому оно прежде всего характеризуется процессуальной стороной<sup>74</sup>. В процессуальной стороне расставания как события принято выделять три основных этапа (или периода) расставания: ожидание, прощание и разлука<sup>75</sup>.

Этап ожидания представляет личностную подготовку к частичным или кардинальным переменам в способе и форме социального бытия; утрачивается привычный (присущий повседневному об-

---

73 Freud S. Mourning and melancholia / Standard Edition, 14, 239-260, London, Hogarth Press. ([1917], 1961).

74 Барабанщиков В.А. Восприятие и событие. – СПб.: Алетейя, 2002. – 512с.

75 Ковалева Н.А. Исследование субъективной стороны этапов расставания как феномена общения // Вагант, 2005, № 6. С. 74–76.

щению) характер взаимоотношений, которые приобретают теперь специфические для расставания форму и содержание.

Этап прощания следует рассматривать как кульминационный акт в ситуации расставания, который представляет непосредственный момент разрушения привычных форм общения.

Этап разлуки как период относительного одиночества субъекта расставания предполагает изоляцию от желаемых связей с близким человеком или референтной группой.

## *2) Классификация видов расставания*

Расставание представляется очень сложным и многомерным социально-психологическим явлением. Существует большое количество разных видов расставания, каждый из которых характеризуется своими особенностями.

Было выделено несколько оснований для классификации видов расставания: в зависимости от условий разрушения привычного способа общения и отношений, по видам межличностных отношений, в зависимости от характера объекта, в зависимости от степени значимости и т.п.

Одним из основных критериев классификации являются условия разрушения привычного способа общения и отношений. На этом основании выделяются расставание вследствие пространственного отделения или дистанцирования (физическое расставание) и расставание вследствие эмоционального отчуждения или психологического отстранения субъектов (психологическое расставание).

Невозможность прямой формы общения и переход к косвенной характеризует расставание как физическое дистанцирование (например, переезд на другое место жительства, продолжительная командировка и т.п.).

В случае психологического расставания партнёры значимого общения начинают испытывать отчуждение по отношению друг к другу. Эмоциональная близость во взаимоотношениях перестаёт существовать (или, по крайней мере, переживается только одной стороной). Позитивное общение сменяется либо негативным (присутствие другого затрудняет общение и бытие), либо совершенно индифферентным. Это характерно, например, для разводящихся супругов.

На первый взгляд может показаться, что физическое расставание затрагивает исключительно процесс общения, а психологическое – сам характер отношений. Это положение справедливо только в отношении причины расставания и не касается его последствий.

Так, физическое расставание затрудняет общение и может даже привести к потере (утрате) и психологической близости – в этом

смысле оно приобретает статус психологического расставания: другой может перестать быть значимым – в этом плане оно уже разрушает сформировавшиеся межличностные отношения, то есть переходит в плоскость отношений. Исследования действительно показывают, что эмоционально значимые отношения сохраняются длительное время лишь в условиях пространственной близости, продолжительное отдаление может способствовать разрыву отношений (хотя возможны и другие варианты). В то же время психологическое расставание является фактором прекращения прямого и косвенного общения.

Исследование расставания как физического дистанцирования в рамках непосредственного процесса общения обязывает учитывать время разлуки – периода одиночества субъекта расставания. В зависимости от этого параметра можно выделить краткосрочные расставания, долговременные расставания и расставания навсегда. Следует предполагать, что период одиночества (время разлуки) прямо пропорционально определяет интенсивность негативных переживаний субъекта расставания. Субъективная картина этих расставаний будет совершенно разной.

К физическому дистанцированию можно отнести еще один вид расставания, связанного с одновременным прекращением как прямой, так и косвенной формы общения (примером могут явиться те случаи, когда близкий человек считается без вести пропавшим). Ориентация на какой-то определенный период разлуки в этой ситуации становится невозможной.

Правомерно рассматривать в качестве отдельной группы расставания, связанные со смертью близкого человека. Они также относятся к категории специфических изменений в процессе общения, делающих невозможным существование его в прежнем виде. Своеобразие данной группы заключается в том, что здесь имеется в виду не просто утрата прямой и косвенной формы общения с конкретным человеком, но прекращение его существования как такового. Субъективная сторона этого вида расставания соприкасается с религиозными и философскими вопросами о жизни и смерти человека.

Следующим основанием для классификации расставаний может выступать активность-пассивность участников этого события. Речь идет об инициаторе распада привычных отношений (активная сторона) и о вынужденном подчинении такому решению (пассивная сторона). Выделение таких видов расставания может характеризовать как утрату привычного процесса общения, так и разрушение межличностных отношений. Следует заметить, что специфика переживания расставания активной и пассивной стороной во многом

определяется вышеописанной утратой уровня или формы контакта: имеется в виду расставание вследствие дистанцирования или психологическое отделение. Очевидно, что в первом случае расставание приобретает негативное значение для активной и пассивной сторон в равной мере, во втором случае оно характерно только для пассивной стороны. Сама позиция инициатора психологического расставания как своевольного, а не вынужденного (в силу объективных причин – как при пространственном отделении) разрушения отношений предполагает позитивное оценивание данного события. Отсюда следует, что расставания на уровне психологической изоляции также поддаются классификации: соответственно выделяются позитивно и негативно оцениваемые процессы отчуждения.

Расставания следует классифицировать и по видам межличностных отношений (дружественные, родственные, любовные). Здесь также следует понимать, что расставания с друзьями, родителями или другими родственниками, любимыми (помимо того, что они будут характеризоваться специфической картиной переживаний) происходят либо на уровне утраты физического контакта, либо на уровне отчуждения.

Классификация расставаний в зависимости от природы объекта предполагает выделение социального, физического и т.п. объектов. Например, социальным может считаться расставание со школой.

Расставания классифицируются и по характеру «объекта» - расставание с родным домом, любимым человеком, значимой группой и т.п.

Расставания классифицируются по степени значимости и по характеру значимости. Вся совокупность расставаний с низкой степенью значимости не представляют научного интереса, поскольку проходят для личности незаметно, то есть не характеризуются развернутой картиной переживаний. По характеру значимости выделяются расставания с позитивным и негативным личностным смыслом. Предметом нашего исследования являются расставания с высоким уровнем негативной личностной значимости, имеющие последствия разрушения привычных условий позитивных взаимоотношений.

В заключение данного параграфа сделаем следующие выводы.

Расставание представляет собой одно из распространенных социально-психологических явлений, сопровождающих человека на протяжении всей жизни. Как феномен, оно характеризуется нарушением привычных форм общения людей и изменением отношений между ними.

Расставание выступает довольно сложным и многогранным явлением – отмечается многообразие видов расставания. Тем не менее, существуют некоторые общие характеристики, которые

определяют расставание как специфический феномен общения и социального бытия. К их числу относятся нарушение привычных форм общения между людьми, изменение их отношений, негативная эмоциональная окраска (характер переживания), процессуальность, личностные последствия.

Негативная значимость расставания определяется следующими взаимосвязанными факторами: разрушением привычного способа социального бытия и ограниченными способами реализации потребности в эмоциональном контакте. На этом основании значимое расставание можно отнести к категории кризисного события для человека.

## **2. Феноменология расставания с родиной**

Представленная в первом параграфе классификация имеет большую научную ценность, поскольку позволяет учитывать особенности конкретных видов расставания в процессе исследования субъективной стороны рассматриваемого феномена. Данный аспект имеет необходимое вспомогательное значение при решении конкретных исследовательских задач.

Принципиально важной в отношении данного исследования выступает классификация видов расставания в зависимости от характера объекта: человек, группа, родина, дом, уголок природы и т.п. Необходимо отметить, что в случае расставания с родиной объект включает совмещенное число вариантов. Это одновременно утрата общения и с конкретным лицом, и с референтной группой или группами, поскольку речь идет о родственных, дружественных, любовных отношениях, а также с родным домом, уголком природы и т.п.

Можно предполагать, что такое расширение «объекта» расставания может выступать в качестве дополнительного фактора повышения интенсивности негативных переживаний.

Значимое расставание с родиной представляет собой прежде всего ситуацию вынужденного переселения. Необходимая организация жизнедеятельности в новых социальных условиях, чужой стране несомненно является признаком того факта, что расставание явилось причиной кардинальных изменений в способе или форме бытия. В исследованиях, посвященных проблеме расставания, отмечалось, что степень значимости данного события и соответственно уровень его влияния на социальную жизнь человека соотносится с глубиной личностных изменений. Отсюда следует полагать, что разлука с родиной должна выступить фактором существенных личностных изменений, поскольку речь в данном случае идет об утра-

те устойчивого жизненного пространства<sup>76</sup>. В настоящий момент в психологической науке получены данные, свидетельствующие о личностных изменениях на уровне локуса контроля – возрастает общая интернальность. «Ситуация вынужденной миграции, требующая мобилизации всех ресурсов переселенца, в наибольшей степени способствует формированию ответственности...»<sup>77</sup>.

В рамках исследования специфики социально-психологической адаптации вынужденных мигрантов в условиях диффузного или компактного проживания, проводившегося в 2001–2004 гг., В. В. Константиновым было установлено, что 34,7% диффузно проживающих мигрантов и 64% респондентов – компактно проживающих мигрантов в Пензенской области и 27,4% участников опроса из числа диффузно проживающих мигрантов и 60% компактно проживающих мигрантов в Ульяновской области жалеют о том, что переехали в новое место жительства, что в свою очередь свидетельствует о том, что, несмотря на гораздо более продолжительные сроки пребывания на новом месте жительства, и на наличие более комфортных условий жизни, компактно проживающие мигранты гораздо чаще, чем диффузно проживающие мигранты выражают сожаление по поводу своего переезда в Россию. Напротив, не испытывают сожаления от переезда 59,5% диффузно проживающих мигрантов и 20% компактно проживающих мигрантов в Пензенской области и 47,2% участников опроса из числа диффузно проживающих мигрантов и 16% опрошенных компактно проживающих мигрантов в Ульяновской области. Большинство мигрантов вне зависимости от типа проживания (диффузного или компактного) ощущают потребность в общении со своими старыми друзьями, причем сроки пребывания мигрантов на новом месте жительства не оказывают существенного влияния на оценку потребности мигрантов в общении со своими друзьями, приобретенными до переезда в Россию. Так, 84% диффузно проживающих мигрантов и 90% процентов компактно проживающих мигрантов в Пензенской области и 81% участников опроса из числа диффузно проживающих мигрантов и 87% респондентов среди компактно проживающих мигрантов в Ульяновской области заявляют о своей потребности в общении со своими старыми друзьями.

Эмпирические данные свидетельствуют о том, что ностальгические чувства присущи подавляющему большинству мигрантов.

---

76 Султанова Н.Д., Терещенко Н.Д. Особенности личности в условиях вынужденного переселения // Вестник Тамбовского университета: Вып. 10, 2008. С. 288 – 293.

77 Там же.

88% компактно проживающих в Пензенской области и 78% компактно проживающих в Ульяновской области часто вспоминают свое прежнее место жительства (видят во сне своих друзей, соседей). Среди опрошенных диффузно проживающих мигрантов 69,4% в Пензенской области и 61,3% в Ульяновской области часто вспоминают свое прежнее место жительства (видят во сне своих друзей, соседей). О том, что редко вспоминают свое прежнее место жительства, заявило 4% компактно проживающих мигрантов в Пензенской области и 3% компактно проживающих мигрантов в Ульяновской области, среди диффузно проживающих мигрантов редко вспоминают свое прежнее место жительства – 4,7% и 4,5% опрошенных в Пензенской и Ульяновской областях соответственно.

По мнению большинства вынужденных мигрантов 15-20 лет назад не было предпосылок межэтнической напряженности. Такого мнения придерживается 74% опрошенных диффузно проживающих в Пензенской области мигрантов и 71,3% опрошенных диффузно проживающих в Ульяновской области мигрантов. Среди компактно проживающих мигрантов, принявших участие в опросе, такого же мнения придерживается 55% в Пензенской области и 44% в Ульяновской области. Но при этом большинство респондентов отмечает, что во времена существования СССР люди были терпимее друг к другу (61% и 68% — компактно проживающие мигранты Пензенская и Ульяновская области соответственно; 58,4% и 45,5% — диффузно проживающие мигранты Пензенская и Ульяновская области соответственно)<sup>78</sup>.

Расставание с родиной является ситуативным проявлением целостного феномена расставания, а потому представляет его отдельный вид. Поэтому субъективная картина расставания с родиной также должна включать в себя совокупность (обозначенных в параграфе 1) существенных черт феномена расставания, которые в той или иной степени свойственны каждому виду расставания. Данное положение подразумевает не возможность буквального переноса, а определение специфического (для расставания) значения выделенных моментов психологического переживания.

Особо важную роль здесь имеет особенность процесса разрешения противоречия между реальным и желаемым способом существования. Данное противоречие, как известно, является признаком всякой критической ситуации, и ситуации расставания в том числе. Субъективная тенденция к пребыванию в прошлом как одна из су-

---

78 Константинов В.В. Социально-психологические характеристики адаптации мигрантов в современных условиях Пенза: ПГПУ им. В.Г. Беллинского, 2007; с. 54-56.

ществленных черт феномена расставания выступает своеобразным средством преодоления такого противоречия. Невозможность реализовать позитивное общение с конкретным человеком в данный момент провоцирует возможность реализации его в прошлом времени с помощью личностной погруженности в процесс воспоминания. Доказано, что такие воспоминания оказываются некой доминантой, которая детерминирует целостную психическую жизнь субъекта – процессы воспроизведения эмоционально окрашены, связаны с размышлением, предполагают субъективное «доставание» образа прошлого (включают воображение), сопряжены с комплексом всевозможных ощущений. Описанную особенность действительно можно трактовать как субъективное пребывание в прошлом.

В ситуации расставания с родиной субъективное пребывание в прошлом принимает форму ностальгии. «Ностальгия» с древнегреческого *νοστος* и *αλγος* переводится как «возвращение на родину» и «боль». Все современные словари русского языка фиксируют также второе значение термина «тоска по прошлому». Данное положение имеет чрезвычайно важное психологическое значение – ностальгические переживания субъекта расставания с родиной имеют подтекст мысленного возвращения на родину и принимают форму символического удовлетворения базовых социогенных потребностей.

Несмотря на то, что первое описание ностальгических переживаний содержится в эпосе Гомера «Одиссея», сам термин «ностальгия» применяется впервые в 1688 году врачом-психиатром И. Хофером и наделяется смыслом клинического нарушения<sup>79</sup>. Ностальгия считалась заболеванием, в котором выделялось следующие три стадии: больной чувствует себя печальным и уставшим, затем мысли о родине приобретают идею «фикс» - нарушается аппетит, пропадает пищеварение; на третьей стадии, если больной не получает сообщение вернуться на родину, возникает состояние острого помешательства<sup>80</sup>.

Интерес к ностальгии как психологическому феномену, а не психическому заболеванию возникает лишь в первой половине двадцатого века (Н. Бергсон, Э. Дюркгейм, М. Хальбвакс, П. П. Блонский и др.).

В настоящее время исследователями доказано, что предметом ностальгии являются позитивные жизненные моменты. Так, в ходе изучения В.В. Нурковой автобиографической памяти было установлено, что в нейтральной ситуации жизненных воспоминаний

---

79 Boym S. The Future of Nostalgia. – New York: Basis Box, 2001. – S.179.

80 Starobinski J. The Idea of Nostalgia. – Diogenes, 1966? №56, pp. 81 -103.



прошлые события больше всего наделяются позитивным смыслом<sup>81</sup>. Отсутствует негативное восприятие прошлого – даже то, что в свое время не переживалось в качестве счастья, в ретроспективе подвергается оценке и выступает в качестве ценности.

«Бывают ночи: только лягу,  
в Россию поплывет кровать,  
и вот ведут меня к оврагу,  
ведут к оврагу убивать.  
Но сердце, как бы ты хотело,  
чтоб это вправду было так:  
Россия, звезды, ночь расстрела  
и весь в черемухе овраг»<sup>82</sup>.

Это еще раз подтверждает факт психотерапевтического значения ностальгии как форме субъективного пребывания в прошлом – то есть, как бы психологического «посещения» родной страны в ситуации вынужденного проживания на чужбине. Ностальгическое переживание – это всегда ретроспективное переживание.

«Я устроил мою жизнь так, что она с утра до вечера протекала в тех же временных рамках, что и жизнь моих родных на родине. Насколько это было возможно, я мысленно сопровождал их во всех удовольствиях и трудах повседневной жизни, вставал с ними, садился за стол, как бы находился в их комнатах и бродил в их саду»<sup>83</sup>.

Тенденция к постоянному, многократному воспроизведению моментов прошлой жизни имеет также еще одну психологическую причину: если кульминационная реализация счастья воспринимается как мгновение, миг, то счастливый период прошедшего бытия как предмет воспоминания достаточно продолжителен. Эта продолжительность позволяет субъекту долгое время как наслаждаться этим моментом, переживать снова и снова его положительно окрашенные эмоциональные стороны.

Другой компонент понятия ностальгии слово «боль» - в этом плане следует говорить о негативном, остром переживании прошлого в качестве утраты. Психологическое «возвращение» и осоз-

---

81 Нуркова В.В. и др. Автобиографическая память: «сгущения» в субъективной картине прошлого // Психологический журнал. – 2005. – №2. – С. 22 – 32.

82 Набоков В.В. Другие берега: автобиография, рассказы, стихотворения. – СПб.: Азбука-Классика, 2006. – 416с. С.284.

83 Ясперс К. Ностальгия и преступление // Собрание сочинений по психопатологии: В 2 тт. - М.: Издательский центр «Академия»; СПб.: Белый кролик, 1996. - Т1. - С. 144

вание настоящего положения в какой-то определенный момент действительности рождают эту внутреннюю боль несоответствия. Этот момент следует определять как некий краеугольный камень переживания или, если выразиться аллегорически, внезапно «обнаженную» или открывшуюся рану души мигранта. Здесь характерно состояние грусти, ощущение взаимной отчужденности от себя самого с одной стороны и своего социального окружения вкупе со средой обитания с другой стороны.

К. Ясперс в своем труде «Ностальгия и преступление» говорит о том, что чувство «горькой» тоски по родине в наиболее обостренных формах (которые он считает патологическими) может даже являться причиной преступления. Приводятся примеры умерщвления детей нянями, которые в этом случае получают освобождение и возможность возвращения домой<sup>84</sup>.

Отметим еще одну очень важную особенность ностальгии. Проживание в чужой стране, в условиях «отрыва от корней» делает значимой проблему сохранения собственной идентичности, культурной целостности и духовного самоопределения. Ностальгию необходимо понимать и как средство решения и этой проблемы. Так, например, согласно Е. В. Новикову, ностальгия играет позитивную роль в жизни человека – способствует утверждению идентичности «Я» человека, укрепляет связь с ранними этапами его жизни, его «корнями», сохраняет моральные ценности прошлого и обеспечивает преемственность традиций<sup>85</sup>.

В данном параграфе представлено теоретическое описание феноменологии ностальгии, в котором показана неоднозначность некоторых отдельных ее характеристик. Становится очевидным, что ностальгию следует рассматривать в некоем динамическом аспекте – особенности переживания расставания с родиной вероятно будут определяться продолжительностью периода пребывания мигранта в чужой стране.

В данной монографии предпринимаются попытки описания ностальгии в рамках эмпирического исследования особенностей переживания расставания с родиной.

---

84 Ясперс К. Ностальгия и преступление // Собрание сочинений по психопатологии: В 2 тт. - М.: Издательский центр «Академия»; СПб.: Бельый кролик, 1996. - Т1. - С. 189.

85 Новиков Е. В. Нравственный смысл ностальгии: Автореф. дисс. канд. филос. наук. – М., 2009.

### 3. Эмпирическое исследование расставания с родиной

В эмпирическом исследовании феноменологии расставания с родиной приняло участие 169 испытуемых студентов иностранных граждан, из которых 70 человек, являются студентами Пензенского государственного педагогического университета имени В. Г. Белинского, и 99 человек – студенты Мордовского государственного университета имени Н. П. Огарева.

35 человек представляет первую группу испытуемых (срок пребывания в новом месте жительства – менее месяца), 44 человека – вторая группа (срок пребывания – менее года), 40 человек (1-3 года), 50 человек (свыше 3-5 лет). Соотношение количества мигрантов из стран ближнего зарубежья (89 человек) и дальнего зарубежья (80 человек) примерно одинаково – соответственно, 89 и 80 человек.

В данном исследовании был использован комплекс следующих методов: анкетирование, метод сочинения, проективный метод, статистические методы (критерий t-Стьюдента, коэффициент корреляции Пирсона).

Ход исследования включает следующие этапы.

На первом этапе было проведено анкетирование в групповой форме. Текст анкеты представлен в Приложении А.

Анкета включает 16 вопросов, содержание которых было направлено на выявление уровня адаптации (вопросы №1, №2, №8, №9), выраженности прямых (вопросы №3, №4, №5, №6, №10) и косвенных (вопросы №7, №11, №12, №13) признаков ностальгических переживаний. Косвенные признаки ностальгических переживаний выражаются в попытках создания атмосферы психологического пребывания на родине. Вопрос анкеты №15 «Как долго вы пребываете в России» позволяет выделить группы испытуемых-мигрантов в зависимости от периода их проживания в новых социальных условиях.

Инструкция к анкете была направлена на осознание уровня процесса адаптации и выраженности ностальгии: «Уважаемые господа! Нас интересуют вопросы адаптации к жизни в нашей стране, то, насколько вы благополучно себя здесь ощущаете и не испытываете ли тоску по родине. Просим вас принять участие в этом опросе». Предлагалось выразить согласие с представляемыми в анкете утверждениями в баллах: от 0 – абсолютно не выражено, до 4 – максимально выражено.

Анкетирование проводилось в групповой форме; результаты анкетирования обрабатывались с помощью критерия t-Стьюдента для независимых выборок, критерия корреляции r-Пирсона; использовались также первичные описательные статистики (ранжирование).

На втором этапе используется метод сочинений. Данный метод конкретизирован в специализированной методике сочинения «Расставание с родиной». Использование метода сочинения на втором этапе исследования имеет следующие обоснования. Во-первых, написание откровенного сочинения требует определенного уровня самораскрытия, поэтому предложение такого задания на первом этапе вызвало бы существенные затруднения – в этом плане анкетирование выступает средством снижения напряжения за счет подчеркивания добровольности участия и выражения искреннего интереса к благополучию мигрантов. Во-вторых, при ответах на вопросы анкетирования у испытуемых должен сформироваться ряд очень важных ассоциаций с собственными переживаниями расставания. Поэтому предложение написать сочинение может оказаться очень кстати – у испытуемого-мигранта появится возможность высказать свои замечания, размышления и естественно, выразить эмоциональное переживание.

Инструкция к написанию сочинения: «Благодарим вас за участие в нашем опросе. Вероятно, у каждого из вас возникли воспоминания о вашем случае расставания с родиной. Просим вас в форме сочинения на тему: «Расставание с родиной» на (1-1,5 страницы) описать основные подробности этого события – важно представить прежде всего психологическую сторону таких подробностей, то есть выразить картину ваших субъективных переживаний. В качестве заключения по данному сочинению хотим предложить вам написать несколько строк о том, насколько благополучно протекает ваша настоящая жизнь: комфортно ли вы себя ощущаете в России или испытываете ностальгию, желаете ли вернуться на родину?»

Сочинения обрабатывались с помощью контент-анализа. В качестве социально-психологических категорий анализа выступили общение, отношение к расставанию и т.п. Принятая единица анализа – смысловое суждение, в котором отражается определенная социально-психологическая информация о феномене расставания. В таблице 1 представлена классификация категорий анализа и примеры соответствующих суждений.

**Таблица 1 - Классификация типов суждений в соответствии с социально-психологическими категориями**

Категория анализа	Примеры суждений
Социальное мышление	как-никак, мы приехали сюда учиться... понимаем, для чего мы живем – для того, чтобы добиться своей цели

Субъективное время	день отъезда в родную страну воспринимается бесконечно далеким, кажется, что он никогда не настанет
Отношение к окружающему миру и людям	Мир стал казаться бессмысленным
Самоотношение	здесь я чувствую себя свободным, и это хорошо
Отношение к близкому человеку	Только теперь я понял, как люблю мать
Отношение к расставанию	Расставание с родиной – это серьезное испытание
Мотивация	Вроде уже и привыкла к жизни в России, но на родину, домой всегда хочется
Воля	просто старался не думать о том, что я нахожусь очень далеко от родной земли
Отношение к родине	здесь, в чужой стране я воспринимаю свою родину как-то совершенно иначе
Общение	Перед тем, как отправиться на долгое время в такую дальнюю поездку, я у всех своих родственников попросила прощения

Использование метода контент-анализа в социально-психологических исследованиях связано с изучением таких феноменов, которые затруднительно измерить с помощью существующих опросниковых методик. Феномен расставания также относится к их числу. В психологии практически отсутствует систематизированное представление о расставании, которое соответственно могло бы выступить в качестве методологической базы для его изучения. Более того, событие значимого расставания является фактором личностного кризиса. По мнению некоторых ведущих в этой области исследователей основным методом в изучении психологических характеристик личностных кризисов как раз должен выступать контент-анализ. Это обусловлено сложностью непосредственного изучения психологической реальности жизненных кризисов.

Рисуночная методика должна проводиться на третьем этапе исследования. После ответов на вопросы анкеты и написания сочинения у испытуемых должен сформироваться или актуализироваться в сознании некий конструкт, гештальт или целостная субъективная картина (примерно так это можно назвать) ситуации расставания с родиной и

процесса адаптации. Именно на данном этапе и уместно будет содействовать конструированию некоего образа расставания с родиной или образа ностальгии. Основной целью рисуночной методики «Образ расставания с родиной» является изучение большей частью бессознательных компонентов переживания расставания, которые оказались недоступными в процессе использования метода сочинений и анкетирования – указанные методы предполагают вербализованную (хорошо осознаваемую) форму выражения внутренних состояний.

Инструкция: после написания сочинения испытуемым предлагается немного отдохнуть, расслабиться, закрыть глаза и еще раз сосредоточиться на самом событии расставания с родиной (1-2 минуты). Экспериментатор: «У вас должно сложиться некое целостное представление о разлуке с родиной, образ разлуки, образ ностальгии – обратите внимание, какой это образ, рассмотрите его внимательнее. Теперь откройте глаза и постарайтесь данный образ отобразить на листе бумаги».

В ходе анализа рисунков мы используем материалы теста ДДЧ, положения М. Люшера о психологии цвета, ссылаемся на результаты исследований Ф. Грегга (значения размещения рисунка и перспективы)<sup>86</sup>, В. В. Подпругиной, И. В. Блинниковой (значения символов)<sup>87</sup>. Следует заметить, что в методиках и работах указанных авторов уже содержатся сведения о некоторых компонентах (или даже целостных сюжетах) в изображении расставания: Например, указывается, что «дождь является одним из символов разлуки»<sup>88</sup>.

Нами были выделены следующие параметры анализа рисунков.

Объективный этап расставания с родиной как события – фиксируется изображение этапа ожидания, прощания или разлуки.

Фигура субъекта расставания с родиной – отсутствие или присутствие; в случае присутствия – одиночная фигура или группа, дистанция в группе, мимика и пантомимика изображенных лиц, пассивная или активная позиция.

Изображенное значимое лицо: родители или другие близкие родственники, друзья, любимые – учитываются особенности конкретной ситуации расставания.

Размещение рисунка (над центром листа, точно в центре и т. п.) и перспектива выражают основные характеристики потребностно-мотивационной сферы и соответствующую линию поведения (материалы теста ДДЧ).

---

86 Грегг Ф. Тайный мир рисунка. СПб.: Деметра, 2005. – 176с.

87 Подпругина В.В., Блинникова И.В. Ментальные реперзентации эмоций у учащихся общеобразовательной школы и школы искусств // Психологический журнал. – 2002. – №3. – С. 31 – 44.

88 Там же, 39.

Оценивается также размер изображения как показатель адекватности-неадекватности самооценки, чувства защищенности-незащищенности.

Выделенные параметры анализа представляют попытку многоаспектного изучения визуализации представлений о расставании.

Для диагностики реальной позиции субъекта расставания с родиной в новом обществе – успешности процесса адаптации – используется также тест ДДЧ. Результаты, полученные в ходе применения данного теста, позволят сопоставить образ расставания с настоящего времени, с тем, как чувствует себя человек в данный момент.

Основные особенности изображений в тесте ДДЧ были сгруппированы по отдельным признакам: негативизм, трудности общения, агрессивность, депрессивность (См. Приложение 3). Исследование выраженности количественных значений тех или иных признаков в определенный период пребывания мигрантов в новой стране также способствует раскрытию динамических аспектов события расставания с родиной.

Необходимо отметить, что в настоящем исследовании четко соблюдался принцип соотнесения результатов анкетирования, анализа смысловых суждений сочинений и интерпретации образа расставания и данных, полученных в ходе проективного теста «ДДЧ» в отношении каждого испытуемого. Данный принцип чрезвычайно важен для создания полной картины результатов.

В данной главе представим анализ результатов проведенного эмпирического исследования с помощью метода анкетирования, анализа сочинений, рисуночной методики «Образ расставания» и применения теста «Дом-дерево-человек».

Большой исследовательский интерес представляет степень выраженности и качественное своеобразие ностальгических переживаний. Было установлено, что на специфику субъективной картины расставания с родиной влияют несколько факторов: срок пребывания в Российской Федерации и уровень успешности процесса социально-психологической адаптации.

## **2.2 Особенности влияния уровня социально-психологической адаптации на степень выраженности ностальгии**

В зависимости от периода проживания в России выделено 4 группы испытуемых: 1-я группа (менее 1 месяца) – 35 человек; 2 группа (менее года) – 44 человека, 3 группа (1-3 года) – 40 человек, 4 группа (свыше 3-х - 5 лет) – 50 человек.

Для 1-й и 2-й группы испытуемых (срок пребывания менее года) естественно оказывается характерным самый низкий (по сравнению с 3-й и 4-й группами) уровень социально-психологической адаптации. При этом 1-я группа испытывает готовность к вступлению в активное социальное взаимодействие, 2-я группа принимает пассивную позицию - здесь имеет место аффективная реакция на неудачный социальный опыт (при  $t_3=2,701$ ;  $p < 0,01$ ).

Установлено, что испытуемые 2-й группы в большей степени, чем испытуемые 3-й группы склонны испытывать трудности в общении с коренными жителями города, в котором они проживают на данный момент, их круг общения составляют преимущественно люди одной с ними национальности (бывшие соотечественники) –  $t_3=2,631$ ;  $p < 0,01$ .

О присутствии ностальгических переживаний свидетельствуют следующие признаки: потребность в общении со старыми друзьями, ценность прошлого (склонность к актуализации воспоминаний), желаемая частота посещения родной страны и т.п. Количественные показатели выделенных признаков свидетельствуют о степени выраженности ностальгии в каждой группе испытуемых.

В ходе исследования было установлено, что взаимосвязь между уровнем социально-психологической адаптации и интенсивностью переживания разлуки с родиной выступает не такой ожидаемой и однозначной. Дело заключается в том, что говорить о снижении – от 1-й группы испытуемых к 4-й группе – количественных показателей соответствующих (ностальгическим переживаниям) исследовательских признаков приходится далеко не всегда.

Согласно данным анкетирования, для испытуемых 1-й, 2-й, 3-й и 4-й групп в равной степени свойственны частые воспоминания о старых друзьях и родственниках, с которыми из-за переезда пришлось расстаться (Студент). Примечательно, что 98% всех реципиентов также испытывают желание встречи с покинутыми близкими. Полученные данные не новы, подобные выводы намечались и в предыдущих исследованиях: «большинство мигрантов... ощущают потребность в общении со своими старыми друзьями, причем сроки пребывания мигрантов на новом месте жительства не оказывают существенного влияния на оценку потребности мигрантов в общении со своими друзьями, приобретенными до переезда в Россию»<sup>89</sup>.

---

89 Константинов В.В. Социально-психологическая адаптация вынужденных мигрантов в условиях диффузного или компактного проживания // Психологический журнал. Москва: Издательство «Наука» - 2005. Том 26. № 2. – с.16-21.



Потребность в общении и встрече со старыми друзьями-соотечественниками косвенно свидетельствует о равнодушном отношении к родной стране, так называемой любви к родине. Этот факт естественно может выступать признаком присутствия ностальгических переживаний и на более длительных сроках пребывания в новой стране: не теряющая своей остроты значимость утраченных взаимоотношений говорит о явной независимости от уровня адаптированности.

Другим также не менее значимым в этом отношении признаком является желаемая частота посещения родной страны. В ходе анализа результатов анкетирования была выявлена следующая достаточно интересная закономерность: достижение высокого уровня социально-психологической адаптации может спровоцировать большую (чем на предыдущих этапах) выраженность ностальгических переживаний. Были получены интересные данные, свидетельствующие о повышении стремления вернуться на родину с течением времени. Так, например, 86% испытуемых 4-й группы (сроком пребывания в России свыше трех и даже пяти лет) на вопрос «Как часто вы бы хотели посещать родную страну?» отвечают: «Как можно чаще». Для сравнения: испытуемые 1-й группы (срок пребывания – менее года) предпочитают выезжать в родную страну 2-3 раза в год по мере сдачи сессии или во время отпуска – то есть отъезд осуществляется по возможности свободного времени; испытуемые 2-й группы – 1 раз в год (60%) или даже 1 раз в 2 года (32%).

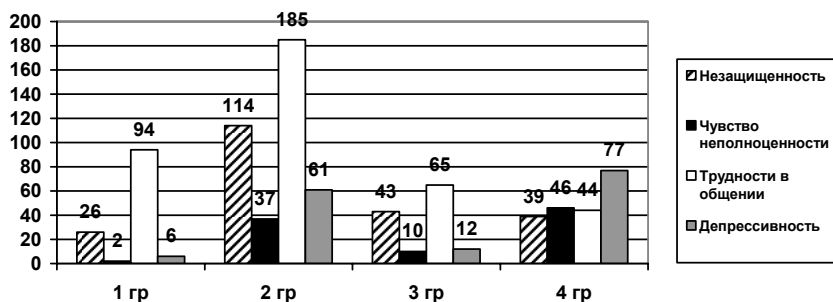
Достаточно понятно, что низкая адаптированность испытуемых 2-й группы располагает к тому, чтобы использовать первую представившуюся возможность свободного времени (каникулы, отпуск) для посещения родины. Таким образом, поездки в родную страну оказываются четко определенными – посещаемость родины осуществляется как бы по «графику».

Ситуация выходит из-под контроля (имеется в виду: не укладывается в рамки вполне логичных и очевидных рассуждений) только с 4-й группой испытуемых, которые являются наиболее хорошо адаптированными к новым социальным условиям. Доказано, что такие важные показатели оптимизации адаптационных процессов, как широта круга общения, чувство уверенности и обоснованности на новом месте проживания, успешная реализация творческих и профессиональных планов оказываются более характерными для 4-й группы испытуемых (при  $t_3=2,645$ ;  $p < 0,01$ ). Отметим, что выраженная потребность возвращения на родину присутствует и у мигрантов – испытуемых 2-й группы. Однако для мигрантов, выделен-

ных в 4-ю группу, наблюдается следующее существенное отличие – говоря о своем желании частого посещения родины, испытуемые не учитывают, а иногда и сознательно игнорируют удерживающие их в России объективные причины в виде социальных обязательств, которые связаны с учебной или профессиональной деятельностью. (Напомним, что в 1-й группе данные причины хорошо осознаются и как бы регламентируют посещаемость родины, то есть определяют, как мы говорили выше, «график» посещаемости).

Как было уже отмечено выше (на стр. 38), в социальной психологии существует представление о т.н. u-образной кривой процесса адаптации, согласно которой начальный этап адаптации характеризуется оптимистичными ожиданиями, позитивным эмоциональным фоном, второй и третий этап – восприятием негативных воздействий среды и нарастающими симптомами культурного шока; для последующих этапов характерна оптимизация процессов социально-психологической и социокультурной адаптации. Поэтому, следует подчеркнуть еще раз, факт повышения интенсивности ностальгических настроений в более поздние сроки пребывания в новой стране является весьма неожиданным и представляет большой научно-исследовательский интерес.

Данное положение было доказано не только в ходе анализа результатов анкетирования, но и в процессе применения теста «Дом-Дерево-Человек» (см. Приложение). Данный тест применялся на четырех выборках испытуемых, каждая из которых составила 30 человек. Удалось выявить четкую динамику процентной представленности некоторых ведущих особенностей изображения от первой к четвертой группе испытуемых, которая отражена в диаграмме 1.



**Рисунок 1. – Динамика количественных показателей теста ДДЧ**

Согласно полученным результатам исследования вытекают следующие моменты.

Во-первых, отмечается повышение уровня социально-психологической адаптации от второй к четвертой группе испытуемых – об этом можно судить на основании уменьшения (относительно третьей и четвертой групп испытуемых) количественного значения признаков, соответствующих симптомокомплексам «трудности в общении» (от 185 баллов к 65 и к 44), «конфликтность», «враждебность» (от 79 баллов к 23 и 17), «негативизм» (от 12 баллов к 6 и 3), «чувство незащищенности» (от 114 баллов к 43 и 39).

Однако, такие симптомокомплексы как «недоверие к себе» (85 и 107 баллов), «чувство неполноценности» (37 и 46 баллов), «депрессивность» (61 и 77 баллов) оказываются также выраженными во второй и четвертый периоды пребывания в чужой стране. Относительно слабое количественное значение признаков, которые соответствуют данным симптомокомплексам в первый период (соответственно 20%), вполне объясняется отмеченным выше позитивным настроением и оптимистичными ожиданиями.

Как было уже отмечено выше, проявление депрессивности во второй период связано с негативными воздействиями новой социальной среды и соответственно низким уровнем социально-психологической адаптации (показатели враждебности, трудности в общении, конфликтности достаточно выражены – соответственно).

Оптимизация процессов социально-психологической адаптации в 3-й группе испытуемых (значительное снижение количественных показателей признака «трудности в общении» — от 185 баллов к 65, «враждебность» — от 79 баллов к 23 и т.п.) сопутствует снижению количественных показателей признаков «депрессивность» (от 61 балла к 12), «чувство неполноценности» (от 37 баллов к 19), «недоверие к себе» (от 85 баллов к 31). В первой группе испытуемых речь может идти только о предвосхищении данного процесса, во второй – доминирующим становится переживание культурного шока, и потому процессы социально-психологической адаптации оказываются весьма затрудненными.

На четвертом этапе выраженность депрессивности (77 баллов), чувства неполноценности начинает повышаться (соответственно 46 баллов) на фоне тенденции к дальнейшему снижению количественных значений симптомокомплекса «трудности в общении» (44 балла). Полученные результаты явно говорят о том, что факт установления социальных контактов с коренными жителями данного города или страны далеко не всегда предполагает обретение мигрантом чувства удовлетворения и ощущения полноты бытия, счастливой жизни.

В городском выставочном зале г. Петрозаводска открылась выставка художников из солнечной Грузии, проживающих в Карелии. У выставки было слегка грустное название – «ностальгия». На открытии художники говорили о том, что «в нашей северной республике мы можем свободно жить, творить, взаимодействовать, общаться, оставаясь при этом в рамках собственной культуры и традиции». А ностальгия по родине все же чувствовалась... Горные дали, цветущие маки, улочки Тбилиси, сбор винограда, одинокий пастух, запечатленные на полотнах по велению щемящего сердца, манят и зовут в те удивительные края, исполненные солнцем, теплом, запахом Родины... (<http://www.gov.karelia.ru/>)

Данному факту можно дать следующее предположительное объяснение: если для испытуемых третьей группы проблема социально-психологической адаптации находится на стадии актуального решения, то для испытуемых четвертой группы данная проблема является в той или иной степени разрешенной. То есть, сам реальный процесс решения проблемы адаптации к новым социальным условиям естественно, подразумевает затрату психологической энергии и способствует отвлечению от ностальгических переживаний. Действительно получается так, что когда данная проблема разрешается, ностальгические переживания вновь актуализируются.

Следует заметить еще один важный момент: наблюдается выраженность агрессивности на первом и третьем этапе – т.н. этапе позитивного настроения и этапе оптимизации адаптации. Агрессивность здесь сопутствует настроенности на социальное завоевание, победу, признание – динамика количественных показателей признака «агрессивность» — 43,16,25 и 19 баллов (См. Таблицу 3).

Также важно здесь подчеркнуть, что испытуемым второй группы (77%) и особенно испытуемым четвертой группы (92%) более свойственно размещать изображение на левой стороне листа (представленность данной особенности в 1-й группе – 2,8%; в 3-й группе – 5%). Такая ситуация относительно испытуемых второй группы вполне объясняется негативными воздействиями новой социальной среды и провоцирует посещаемость родины в свободное от учебы и работы время. Для первой группы прошлое время совершенно не актуально, и это очевидно, поскольку доминирует тенденция к самореализации в ближайшем будущем – размещение рисунка в правой половине листа представлено в 91% случаев (32 работы). То есть, мы фиксируем две совершенно противоположные направленности психологического времени – на будущее в первой группе и на прошлое в четвертой группе.

Мы делаем вывод, что полученные данные действительно доказывают актуализацию потребности возвращения в родную страну и соответственно, повышение интенсивности ностальгических переживаний.

Чем объяснить актуализирующуюся потребность посещения родины по истечении столь длительных временных сроков? Каким образом хорошая адаптированность имеет прямо противоположный ожидаемому эффект? Можно выдвинуть предположение, что такая ситуация во многом определяется особенностями феноменологии расставания с родиной как процесса. Понимание основных узловых моментов в динамической картине переживания расставания выступает одной из основных исследовательских задач.

#### **2.4 Динамика переживания расставания с родиной**

Изучение социально-психологических особенностей ностальгии как некоего процесса позволяет решить поставленную в первом параграфе данной главы задачу; а именно: конкретно определить, чем объясняется специфическое влияние уровня адаптированности на проявление тоски по родине.

В зависимости от периода проживания в России выделено 4 группы испытуемых: 1-я группа (менее 1 месяца), 2 группа (менее года), 3 группа (1-3 года), 4 группа (свыше 3-5 лет). Анализ результатов проведенного эмпирического исследования показывает, что для каждой обозначенной выше группы испытуемых-мигрантов характерна специфическая субъективная картина расставания с родиной. То есть можно говорить о том, что существует некоторая динамика в переживании и осмыслении этого лично значимого события. В данном параграфе постараемся подробно представить социально-психологический анализ расставания с родиной как некоего процесса, в котором считаем нужным выделить следующие четыре этапа: 1) позитивный настрой (игнорирование ностальгических переживаний);

2) осознание трагедии одиночества и изолированности; пассивная социальная позиция;

3) обретение позитивного смысла расставания и оптимизация процесса социально-психологической адаптации;

4) реализация проблемы социально-психологической адаптации, предельная актуализация ностальгических переживаний.

Для 1-й и 2-й группы испытуемых (общий срок пребывания менее года) естественно оказывается характерным самый низкий (по сравнению со 2-й и 3-й группами) уровень социально-психологи-

ческой адаптации. Установлено, что испытуемые данной группы в большей степени склонны испытывать трудности в общении с коренными жителями города, в котором они проживают на данный момент, их круг общения составляют преимущественно люди одной с ними национальности (бывшие соотечественники) – при  $t_3=1,994$ ,  $0,05 \geq p \geq 0,01$  – значимость различий достоверна 2-й и 3-й групп;  $t_3 = 2,670$ ,  $p < 0,01$  – значимость различий более чем достоверна для испытуемых 2-й и 4-й групп. Но тем не менее данные группы испытуемых, как показывает проведенное исследование, значительно отличаются по выделенным социально-психологическим параметрам (образ мира, отношение к расставанию и т.п.)

Испытуемые 1-й группы переживают этап позитивного настроения на профессиональную самореализацию.

Интересно отметить, что фиксируемая неспособность на данный момент активного включения в процесс социального взаимодействия практически никогда не сопровождается пессимистичным отношением к возможности профессиональной самореализации (установлена обратная корреляционная связь между соответствующими признаками – при  $r=2,670$   $p < 0,01$ ).

С помощью диаграммы 2 представим данные анализа сочинений относительно первого периода проживания в новой стране. Преобладающими по количеству суждений категориями анализа выступили: «воля», «мотивационная сфера», «отношение к окружающему миру», «самосознание» и «социальное мышление» — 21%, 16%, 18%, 11%, 11%.



**Рисунок 2. – Процентное соотношение категорий анализа сочинений на этапе позитивного настроения.**

Было доказано, что испытуемые действительно переживают позитивный настрой в отношении учебной, профессиональной деятельности и т.п. Соответствующая информация раскрывается, например, в суждениях категории «Социальное мышление»: «как

никак, мы приехали сюда учиться... понимаем, для чего мы живем – для того, чтобы добиться своей цели», «без цели и мечты – человек как без рук и ног» (36 суждений; 78%).

Тем не менее, было также установлено, что описываемая личностная направленность на профессиональную самореализацию осуществляется на фоне игнорирования, вытеснения ностальгических переживаний. Суждения категорий «отношение к расставанию», «отношение к родине» и «отношение к близкому человеку» представлены в процентном соотношении весьма незначительно (соответственно: 8%, 5%, 12%). Категория «общение» также выражена весьма слабо.

Это две разнонаправленные и противоположные по смыслу психологические тенденции. Первая тенденция – самореализация и профессиональный успех — «оправдывает» вынужденную поездку в чужую страну; в этом смысле затраченные материальные средства, расставание с родным домом, близкими людьми выступают именно как способы, возможные пути достижения цели, как некая необходимая «жертва». Вторая тенденция – ностальгия – стремление к возвращению домой, в родную страну воспринимается как препятствие для достижения целей профессиональной и творческой самореализации и, следовательно, игнорируется. Представим соответствующие результаты исследования, подтверждающие данное положение.

Выявлено, что актуализация первой тенденции к активной деятельности приобретает на данном этапе функцию психологической защиты, поскольку позволяет вытеснить негативные ностальгические переживания.

Большая часть суждений указанных категорий выражает негативную оценку ностальгических переживаний как таковых: «я знала, на что еду, куда я еду – себя морально на все готовила, поэтому ностальгию особенно не чувствую»; «скучать по родным некогда – нужно учиться и работать».

То есть, субъект расставания с родиной на данном этапе действительно склонен считать, что пребывание «на чужбине» не является таким трагичным. Принимаемая позиция — «скучать и тосковать по родине просто некогда, я занят» (суждения категории «отношение к расставанию») и выступает как раз своеобразным средством подавления неприятных ностальгических переживаний. Анализ сочинений показывает, что суждения с соответствующей информацией достаточно выражены и в такой категории анализа, как «потребностно-мотивационная сфера»: «если у человека день наполненный, если есть режим, которому он следует, то не будет

времени думать о разлуке с родиной»; «каждый человек должен устроить свой режим так, чтобы не было ни минуты свободного времени – тосковать он тогда не будет»; «цель должна быть достигнута любыми средствами» (51 суждение, 72%).

Такая установка является косвенным свидетельством завышенной самооценки мигранта на первых этапах расставания с родиной – намерение достигнуть учебных и профессиональных успехов в условиях изоляции от значимых межличностных связей оказывается для него весьма характерным. Причем возможность осуществить такое намерение расценивается как показатель высокого личностного развития, совершенствования, а воспоминание о родном доме, тоска по близкому человеку воспринимается, подчеркнем еще раз, как слабость, личностный изъян, с которым по возможности необходимо бороться. «Считаю, что вдали от дома, от близких я научусь бороться с трудностями»; «Я предоставлен сам себе – и это с одной стороны хорошо: есть возможность испытания и духовного роста»; «На новом месте проще делать свои дела, потому что оценка окружающих нас не волнует» (23 суждения категории «самосознание»; 54%).

Первоначальный период пребывания в чужой стране предполагает возможность исключительной самостоятельности – такая возможность является особенно актуальной для периода ранней молодости (большинство испытуемых-мигрантов находятся именно в этом возрасте).

Этот первоначальный этап в полной мере характеризуется следующим девизом – «терпеть и ждать, вот что самое главное» (из материалов сочинений 1-й группы испытуемых). Само терпение здесь рассматривается как всяческое сопротивление ностальгическим переживаниям: «надо постараться не думать о доме, не вспоминать о близких людях – иначе начнешь расстраиваться и переживать, и у тебя ничего не получится, не сможешь нормально учиться и работать» (48 суждений категории «воля»; 53%). Именно поэтому суждения категории «воля» при описании данного этапа приобретают доминирующее количественное значение. Авторы сочинений также часто отмечали, что «особенной тоски по родине не чувствуют», «не жалеют, что покинули свою страну» (суждения категории «отношение к расставанию»).

Представим соответствующие результаты анкетирования. На вопрос: «Как часто вы бы хотели посещать родную страну?» новоприбывшие мигранты всегда отвечают неоднозначно («Не могу сказать, надо бы сначала определиться здесь, чего-то достигнуть и только потом об этом думать»; «Я об этом пока не думал») или вообще отказываются от ответа.



Тот факт, что ностальгические переживания действительно вытеснены, а не отсутствуют полностью, подтверждаются следующим образом.

Во-первых, вопрос: «испытываете ли вы тоску по родине?» у 43% новоприбывших мигрантов вызывал негативную эмоциональную реакцию: «я вообще жалею о том, что меня часто об этом спрашивают»; «ну покинул я родину, но что здесь такого – я же не какой-нибудь там предатель!»

Другим показателем игнорирования тоски по родине является либо отказ от участия в выполнении рисунка на тему: «Образ расставания с родиной» (свыше 20% испытуемых), либо непонимание или искажение инструкции к заданию (34% испытуемых). В последнем случае выполненные изображения никак с расставанием не связывались – это были совершенно посторонние, не соотносимые с темой исследования образы. На просьбу экспериментатора прокомментировать ситуацию, испытуемые так же, как и в случае опроса, не скрывали своего выраженного негативно-эмоционального отношения к заданию. Существенное значение здесь имеет тот факт, что подобного аффективного реагирования к настоящему исследованию вообще не наблюдалось у мигрантов, входящих в другие группы испытуемых.

Оставшиеся 50% испытуемых «Образ расставания» представили как ситуацию непосредственного отъезда. Наиболее распространенным (около 70% изображений данной категории) и особо знаменательным фактом является отсутствие фигур людей – не только провожающего, близкого человека, но и самого испытуемого. То есть изображается буквально сам процесс «физического» покидания страны – отъезжающая машина, отплывающий корабль и т.п. (См. рисунок 3, 4 и 5).



Рисунок 3

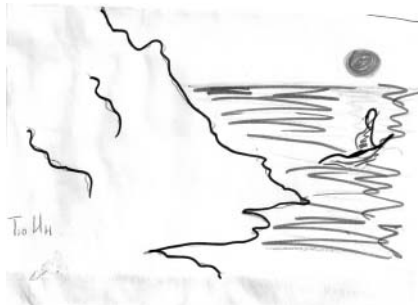


Рисунок 4



**Рисунок 5**

Это также может свидетельствовать о тенденции к подавлению неприятных ностальгических переживаний, связанных с травмой потери. Важно обратить внимание на тот факт, что вектор движения на рисунках 3 и 4 соответственно обращен в правую сторону – сторону будущего. Причем само будущее, как следует из анализа отдельной группы (35%) рисунков, представляется многообещающим – правая сторона листа обычно раскрашивается в яркие цвета, здесь располагаются красивые пейзажи и часто изображается солнце. На левой стороне («сторона» прошлого) либо изображается дом, либо она остается практически незаполненной. Таким образом, прошлое на данном этапе действительно игнорируется субъектом. В случае изображения фигуры человека (14 % рисунков) – это практически всегда сам испытуемый – также отчетливо наблюдается активная позиция субъекта расставания (стремление покинуть страну является доминирующим): фигура изображается «идущей», даже «бегущей».

Подтверждающую и дополнительную информацию являют результаты исследования по тесту «Дом-Дерево-Человек» (Приложение 3). Фигура человека преимущественно помещается в правой стороне листа (27 рисунков; 78%), что также говорит об акцентировании будущего (см. рисунок 6)



**Рисунок 6**

В рисунках этой группы испытуемых еще отмечается и подчеркивание контуров стен изображенного дома, что является дополнительным признаком сознательного стремления сохранить контроль (17 рисунков; 49%). Установлена корреляционная связь между признаками акцентирования будущего и стремлением сохранить контроль ( $r = 0,140$ ;  $0,05 \geq p \geq 0,01$ ). Данное стремление сохранить контроль вполне логично можно связать с описываемой ситуацией внутриличностного конфликта, которая связана с игнорированием значимости утраченных межличностных отношений. Приведенное здесь положение находит следующее доказательство. В данной группе рисунков распространена так называемая перспектива «над субъектом» (64%) — «дом» изображается вдали, что говорит о чувстве отверженности, потребности в домашнем очаге, который считается недоступным, недостижимым.

Важно также отметить, что признаки, свидетельствующие о чувстве неполноценности, неуверенности, депрессии, незащищенности практически отсутствуют, то есть выражены совершенно незначительно. Все это еще раз доказывает позитивную настроенность субъектов расставания с родиной на первом этапе.

Указанные особенности в изображении ДДЧ и результаты, полученные в ходе применения методики «Образ расставания» достаточно наглядно демонстрируют феноменологию первого этапа «позитивного настроения» новоприбывших мигрантов: акцентирование будущего как стремление к профессиональной самореализации, подчеркивание ее высокой личностной значимости и изолированность от эмоционально близких связей (дом вдали). Выделенное стремление сохранить контроль можно рассматривать как доказательство борьбы с ностальгическими переживаниями, как «запрет» на тоску по родине и близким людям.

Таким образом, мы наблюдаем специфическое отношение к теме ностальгии, которое свидетельствует о вытесненных переживаниях тоски по утраченному. Здесь очевидно сходство с невротическими симптомами — упоминание об объекте, связанном с неудовлетворенными потребностями (здесь: потребность в эмоциональном тепле и близких отношениях), сопровождается бурными эмоциональными проявлениями отрицательной модальности<sup>90, 91, 92</sup>.

---

90 Фрейд З. По ту сторону удовольствия // Психология бессознательного: Сб. произв.; сост. М.Я. Ярошевский. — М.: Просвещение, 1989. — 448с. С. 235 — 267.

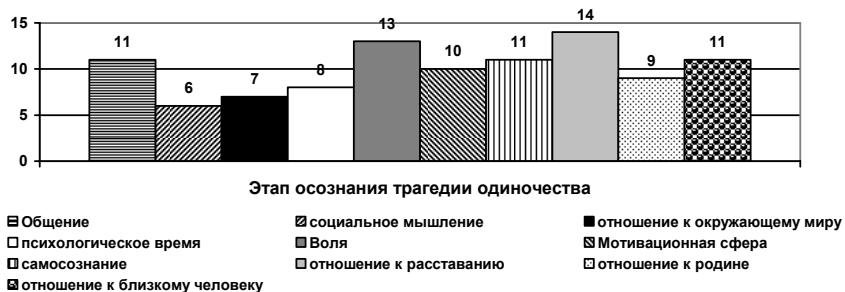
91 Хоровиц Л.М. Прототип одинокой личности // Лабиринты одиночества; сост., общ. ред. Н.Е. Покровского. — М.: Прогресс, 1989. — С. 243 — 274.

92 Bitter W. Einsamkeit in medizinisch-psychologischer und soziologischer Sicht / Stuttgart, Germany: Klett, 2000. S. 143.

## Второй этап

Второй этап начинается с момента объективации ностальгических переживаний — психологические механизмы вытеснения и подавления, характерные для этапа «позитивного настроения», перестают быть действенными. Переход ко второму этапу имеет следующую социально-психологическую причину — первые попытки взаимодействия с новым окружением часто оказываются неудачными в силу низкого уровня социальной адаптации.

В ходе анализа сочинений испытуемых 2-й группы было установлено, что категории «отношение к расставанию» (14%), «отношение к близкому человеку» (12%), а также категория «общение» (11%) начинают выступать в числе доминирующих (Диаграмма 3). Суждения категории «отношение к родине» также начинают представлять большую процентную выраженность по сравнению с результатом анализа описания первого этапа позитивного настроения.



**Рисунок 7 – Процентное соотношение категорий анализа сочинений на этапе осознания трагедии одиночества**

Данный факт доказывает осознание личностной значимости события расставания и, следовательно, самого «объекта» расставания.

Непродуктивная социальная активность переживается достаточно остро, и это переживание неожиданно обнаруживает для самого субъекта значимость сферы межличностного общения («иногда становится очень сложно жить – меня мало кто здесь понимает»; «менталитет здесь другой, поэтому бывает тяжело»; «странные люди русские – не знаешь, как с ними «сообщаться»; «чужая, непонятная страна... как себя здесь вести – точно пока неуверен» — 20 суждений категории «социальное мышление», 37%). Негативное воздействие новой среды провоцирует большое разочарование, фрустрацию и депрессию. Это естественно объясняется тем, что новая родина воспринимается прежде всего как чужая страна, «чужбина», а ее жители как недоступные для установления

прямого контакта (34 суждений категории «отношение к окружающему миру», 72%). Как было уже отмечено выше (в ходе анализа результатов анкетирования), круг общения мигрантов 2-й группы составляют преимущественно люди одной с ними национальности («новых друзей пока нет, общаюсь только с теми, кто приехал вместе со мной» - 38 суждений категории «общение», 43%).

«Туземцы эти были как прозрачные, плоские фигуры из целлофана, и хотя мы пользовались их постройками, изобретениями, огородами, виноградниками, местами увеселения – между ними и нами не было и подобия тех человеческих отношений, которые у большинства эмигрантов были между собой»<sup>93</sup>.

Но тем не менее, круг общения людей одной национальности весьма однороден (приехавшие вместе учиться студенты) и достаточно узок, говорить о достаточном удовлетворении потребности в значимых эмоциональных связях не приходится. Поэтому создавшаяся ситуация как раз и выступает благоприятным условием объективации ностальгических переживаний. Испытуемым данной группы приходится глубоко осознать значимость расставания и ценность утраченных отношений.

Приведем соответствующие примеры суждений. «Хотя расставание и помогло мне взглянуть на мир другими глазами, но все-таки тоска по родным все чаще дает знать о себе», «надо признать, что расставание с родиной – очень серьезное и тяжелое событие»; «мне стыдно признаться, но я стала иногда позволять себе тосковать и плакать»; «я уезжал и не грустил, загрустил через полгода: я понял, что расставание с Родиной – это всегда обида, слезы и грусть» (43 суждения категории «отношение к расставанию», 37,5%). «Уезжала в неизвестность, боялась, но надеялась на лучшее...сейчас так хочется дружбы, теплоты, а этого здесь нет» (42 суждения категории «мотивационная сфера», 35%).

Создавшаяся ситуация невозможности удовлетворения данной потребности приводит к возникновению глубокого чувства сожаления об утраченных отношениях. Следует сказать, что такое сожаление часто принимает форму раскаяния – мигранты испытывают глубокие страдания из-за осознания недостаточно полной реализации позитивных моментов взаимоотношений с близкими людьми. «Что имеем, не храним, потерявши — плачем» — подобного рода высказывания представляют 32 суждения категории «отношение к близкому человеку», 34%.

---

93 Набоков В.В. Другие берега: автобиография, рассказы, стихотворения. – СПб.: Азбука-Классика, 2006. – 416с. С. 189.

Очень важно здесь будет отметить, что в условиях изоляции формируется совершенно новое, более положительное, более «чистое» восприятие не только утраченного близкого человека, но и родной страны, родного дома, – не существует даже незначительной фиксации на отрицательных сторонах действительности. «О родине вспоминается только хорошее», «не понимаю, как я раньше не мог быть счастлив – я был в родном доме, и это должно было быть самым главным...», все сегодняшние трудности не идут ни в какое сравнение с прежними неприятностями, которые кажутся теперь ничтожными» (44 суждения категории «отношение к родине», 39%).

«И в дальних городах мы, странники, учились

Отчизну чистую любить и понимать»<sup>94</sup>

Описываемое изменение ценностно-смысловой сферы выражается в новом отношении мигранта к собственному настоящему положению. Оно теперь уже воспринимается не как благоприятное условие для жизненных испытаний и закалки характера, но действительно как ситуация вынужденного одиночества, эмоциональной изолированности.

Данный тезис подтверждается в ходе анализа суждений категории «самосознание»: «я одинокая личность – и это страшно звучит, потому что личность предполагает связь с обществом»; «я совсем одна, что я могу одна? – ничего», «теперь мне кажется, что у меня ничего не получится – чувствую, что без поддержки и помощи, без общения с близкими людьми я никто». Подобная информация выражена в большинстве суждений данной категории (свыше 80%). Следовательно, можно зафиксировать тенденцию явного перехода от завышенной самооценке к заниженной.

Информация, содержащаяся в суждениях категории «самосознание» показывает, что на фоне изоляции тенденция позитивного настроения на профессиональную самореализацию, характерная для первого этапа, значительно снижается.

Результаты анкетирования подтверждают данную информацию. Реципиенты в большинстве своем начинают считать, что пребывание в данном городе вряд ли откроет какие-либо перспективы, то есть их переезд наверняка окажется неоправданным.

Возникновение серьезных тенденций к отчуждению, изолированности, а иногда и к оппозиции было также зафиксировано и на уровне результатов теста ДДЧ (Приложение 3). К примеру в числе одних из самых распространенных особенностей выступают: од-

---

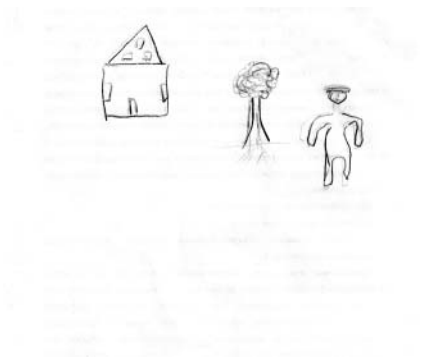
94 Набоков В.В. Другие берега: автобиография, рассказы, стихотворения. – СПб.: Азбука-Классика, 2006. – 416с. С.115.

номерная перспектива в изображении дома, боковые и маленькие двери при отсутствии парадных, расширение ствола дерева книзу, а также деформация левой руки или ноги в изображении человека – данные показатели действительно свидетельствуют о склонности к отчуждению и эмоциональной изоляции, сопутствующих социально-ролевым конфликтам и поиске надежного положения в ближайшем социальном окружении (См. рисунок 8).



**Рисунок 8**

О снижении самооценки и чувстве неуверенности свидетельствует также тот факт, что изображения дома, дерева и человека в 48% случаев имеют сравнительно малые размеры и располагаются в верхней части листа (См. рисунок 9)



**Рисунок 9**

Также весьма актуально говорить о возникновении в данной период враждебности по отношению к ближайшему социальному окружению – о возникновении такой тенденции могут свидетельствовать, например, следующие признаки: изображение дерева с краю листа (23 рисунка), пустых глазниц (18 рисунков). Тем не

менее важно заметить, что такая агрессивность имеет внутренне содержание, то есть не проявляется во внешнем поведении по отношению к коренным жителям – изображение агрессивной позы, оскала – отсутствует (0%).

В этот временной период пребывания в чужой стране естественным образом актуализируется потребность частого посещения своей родины, которая реализуется при первой представившейся возможности свободного времени – отпуска, каникул, выходных или нерабочих дней. Приведем соответствующие примеры суждений категории «мотивационная сфера»: «Очень скучаю по своей родине, посещаю родную страну при первой возможности»; «очень бы хотелось поехать домой на некоторое время, увидеть родных и близких, свою девушку» (49 суждений; 41%).

Данное обстоятельство характеризует особую организацию жизнедеятельности новоприбывших мигрантов, которая подчиняется строгому расписанию. Точные даты отъезда в родную страну и приезда в Россию являются ни чем иным, как факторами деления целостного бытия на определенные временные «отрезки» — периоды жизни «там», на родине, и здесь, в России с соответствующим позитивным и негативным личностным смыслом.

Как показывает анализ сочинений, испытываемым данной группы свойственен феномен «подсчета» времени, соприсутствующий некоему «графику посещаемости». Интересно заметить, что такой феномен наблюдается только в период пребывания в России – испытуемые склонны точно отсчитывать количество дней до момента их очередного возвращения на родину: «Даже точно знаю, что до моего следующего отпуска осталось 124 дня, потому что очень его жду»; «Зачем я зачеркиваю дни в календаре?.. Наверно затем, что стараюсь приблизить день своего отъезда – наблюдать за тем, как зрительно уменьшается количество дней моего здесь пребывания, очень приятно» (43 суждения категории «психологическое время», 65%). Таким образом можно зафиксировать изменение параметра протяженности времени у данной группы испытуемых – ход времени в периоды пребывания в России воспринимается чрезвычайно медленным; отсюда основная функция «подсчета» — создание иллюзии его эмпирического ускорения.

Этим своеобразным способом в суждениях категории «Психологическое время» отражается такое содержание потребностно-мотивационной сферы, которое претендует на то, что бы быть доминирующим – возможность возвращения на родину в какой-то степени определяет жизненный смысл испытуемых данной группы.



Важно подчеркнуть, что существенной особенностью переживания расставания с родиной на этом этапе является актуализация ситуации прощания с близкими людьми, родным домом, родной страной. Прощание как кульминационный акт феномена расставания (здесь: расставания с родиной) олицетворяет как раз ту самую границу, черту, которая отделяет бытие в родной стране и бытие в чужой стране.

В ходе исследования феноменологии второго этапа был выявлен следующий уникальный (присущий только расставанию с родиной) момент – актуализация прощания неоднократно осуществляется на уровне реальной объективной ситуации и на уровне субъективного воспроизведения. В первом случае речь идет именно о посещении родной страны, вследствие которого расставаться приходится вторично, третично и т.п.

Ситуация прощания является по времени достаточно непродолжительной, но тем не менее довольно острой по эмоциональному накалу. Прощание следует характеризовать как момент личностного потрясения: «Было так тяжело расставаться, ну просто невыносимо»; «Прощаться всегда тяжело» (24 суждения категории «отношение к расставанию» — 21%). Такая выраженность эмоций говорит о предельной актуализации личностных смыслов – глубоко осознается высокий уровень значимости «объекта расставания», который в данном случае – расставания с родиной – принимает совмещенное число вариантов. Это прежде всего близкий человек или референтная группа, родной дом, любимый уголок природы, отчизна в целом.

В ситуации прощания характерными становятся чувства любви и жалости к утрачиваемому «объекту»: «В эти минуты я понимал, как сильно люблю мать», «Я почувствовала прилив нежности и любви к нему»; «Мне стало так ее жалко!»; «На прощание я осматривал дом, родным до боли казался каждый уголок, каждый закуток»; «очень остро тогда почувствовал, как красив наш сад, наш дом... как же не хотелось уезжать». Акцентирование позитивной стороны отношения к «объекту» расставания здесь становится особенно выраженным (15 суждений категории «отношение к расставанию», 13%).

В связи с тем, что обостряется чувство значимости «объекта», расставание оценивается как непоправимое горе, трагедия (45 суждений категории «отношение к расставанию» — 40%). Расставаться именно не хочется (большая часть суждений категории «мотивационная сфера»). Вместе с тем принимается решение проститься в

силу осознания определенных объективных обстоятельств – отъезд как необходимое условие для работы, учебы – прощание осуществляется на фоне значительных волевых усилий (суждения категории «воля»). Прощание – это конфликтная ситуация, выражающая противоречие между объективной невозможностью противостоять расставанию и желанием сохранить привычные условия общения.

Желание предотвратить расставание определенным образом влияет на ход мышления субъекта расставания – он начинает размышлять о возможности предотвращения этого события: «Я лихорадочно начала перебирать все варианты действий, чтобы отсрочить момент отъезда» (15 суждений категории «социальное мышление»; 27%). Более того, человек в некоторых случаях даже склонен ожидать неожиданного поворота событий, способного изменить происходящее; возникает иллюзорная надежда на то, что разлуки не будет: «Мне начало казаться, что вот-вот произойдет что-то, что воспрепятствует моему отъезду» (10 суждений данной категории, 18%).

Представленные здесь положения феноменологии прощания сформулированы на основании результатов анализа сочинений испытуемых 2-й группы. В сочинениях испытуемых 1-й группы о расставании говорится очень мало – эта драматическая тема расставания с родиной на этапе «позитивного настроения» является, как уже не раз отмечалось выше, противоположной тенденцией и игнорируется.

Далее, воспроизведение ситуации прощания на субъективном уровне составляет доминирующее содержание мнемических процессов субъекта расставания – происходит некая фиксация на этой т.н. «границе» двух сфер бытия (в родной и чужой стране), которая выражает то самое желание предотвратить расставание, остаться на родине.

Специфической особенностью воспроизведения прощания является эмоционально насыщенное содержание, обилие детализированных подробностей, отчетливость и ясность воспоминаний: «Я постоянно вспоминал, как мы прощались; этот день запомнился очень точно, со всеми подробностями»; «Когда я уезжала, моросил мелкий дождь», «Поезд, на котором он должен был уехать, опоздал, и мы простояли на перроне еще два часа... » (11 суждений (12 %) категории «психологическое время»).

«В тот день вернулся я с уложенным чемоданом в город Л. и поплыл в К. Помню, пароход уже отчаливал, и я мысленно прощался с этими улицами, со всеми этими местами». Такое содержатель-

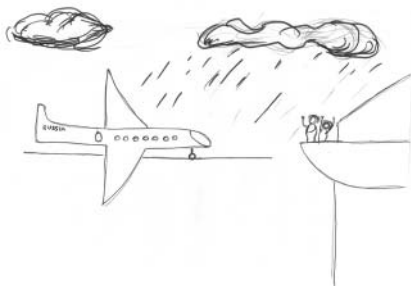
ное запоминание ситуации прощания еще раз доказывает интенсивность эмоциональных проявлений в этот момент, что объясняется величайшей его значимостью для субъекта.

Здесь очень важным будет сказать о том, что актуализация прощания на этом этапе также определяет содержание процесса воспоминания тех мигрантов, которым возможность посетить родину пока еще не представилась. В этом случае предметом воспоминания становится естественно их первое и единственное прощание. Данный вывод был сделан как на основании результатов анализа сочинений (тема «Расставание с родиной»), так и на основании анализа рисунков («Образ расставания»); было соответственно выделено две подгруппы испытуемых в рамках данной группы – те, кто посещали родину и те, кто не посещали. Тема эмоционально значимого прощания была практически в равной степени представлена в сочинениях и рисунках двух указанных подгрупп испытуемых (соответственно 85% и 80%).

Если в 1-й группе испытуемых расставание изображалась исключительно как «физический» отъезд или уход, то в рисунках второй группы испытуемых оно действительно оформляется или выражается в форме ситуации прощания (См. рисунок 10 и рисунок 11).



**Рисунок 10**



**Рисунок 11**

Представим основные отличия указанных сюжетов в изображении расставания, которые имеют значительное смысловое содержание.

Во-первых, ситуация прощания в отличие от изображения простого отъезда предполагает присутствие провожающих лиц – близких испытуемому людей, с которыми пришлось расстаться. Необходимо сказать о том, что изображенные фигуры субъектов расставания также в большинстве случаев чрезвычайно малы, что

говорит о высокой неуверенности. Для прощания характерна особая сюжетная линия рисунка: в большинстве случаев это пасмурная, дождливая погода. По результатам качественного анализа образного ряда рисунков В.В. Подпругиной было выявлено, что хмурое небо и дождь выступают символами-образами печали и грусти. Предпочтение коричневого цвета зачастую выражает повышенную потребность в ощущении своего дома, очага, корней или своего рода<sup>95</sup>. Важно отметить, что фигуры расстающихся людей практически всегда расположены лицом по отношению друг к другу, что является выражением взаимной симпатии и любви.

Подчеркнем еще одну важную особенность в данном изображении – фигуры расстающихся людей являются чрезвычайно малого размера. Это говорит об осознании собственной бессильности и беспомощности в смысле невозможности повлиять на объективные жизненные обстоятельства, спровоцировавшие расставание.

Во-вторых, фиксируется пассивная позиция – фигуры расстающихся изображаются в неподвижном положении, отсутствует ходьба, бег, то есть всякое движение, направленное на реализацию отъезда. Представленный в рисунках образ расставания наглядно демонстрирует описываемую выше фиксацию на ситуации прощания, желание предотвратить событие расставания.

Возникает впечатление, что само прощание имеет некий сакральный смысл для самого субъекта расставания, и это неслучайно. Наблюдаемая тенденция к подчеркиванию позитивных сторон во взаимоотношениях закрепляется при прощании в примирении и просьбе прощения. «Перед отъездом мы попросили друг у друга прощения», «я постарался со всеми примириться, даже съездил для этой цели в другой город к своему брату, с которым я когда-то поссорился и не общался уже несколько лет» (45 суждений (33%) категории «общение»).

Так в чем же заключается значение прощания при прощании? Правомерно будет предположить следующее: расставаясь с каким-нибудь человеком, мы не можем знать точно, встретимся ли с ним снова, а потому обязаны примириться сейчас, в т.н. момент прощания. В пользу этой идеи свидетельствует то обстоятельство, что умирающие всегда просят прощения – если в обычных жизненных ситуациях мы можем прощать ближних не в полной мере, а иногда и вообще не прощать, то примирение с умирающим оказывается

---

95 Подпругина В.В., Блинникова И.В. Ментальные репрезентации эмоций у учащихся общеобразовательной школы и школы искусств // Психологический журнал. – 2002. – №3. – С. 31 – 44. С.79.

для нас, если можно так выразиться, священным. Подобная ситуация, например, описывается в романе «Анна Каренина» Л.Н. Толстого:

«Перед самым только отъездом Николай поцеловался с ним и сказал, вдруг странно серьезно взглянув на брата:

– Все-таки не поминай меня лихом, Костя! – И голос его дрогнул.

Это были единственные слова, которые были сказаны искренно. Левин понял, что под этим подразумевалось: «Ты видишь и знаешь, что я плох, и, может быть, мы больше не увидимся»<sup>96</sup>.

Приблизительно такой же особый смысл имеет примирение в преддверие долговременного расставания, наиболее распространенной ситуативной формой которого является именно разлука с родиной.

В стихотворении М. Ю. Лермонтова «Эпитафия» есть такие строки:

«Прости! Увидимся ль мы снова?

И смерть захочет ли свести

Две жертвы жребия земного?..

Как знать? Итак, прости»<sup>97</sup>.

В процессе исследования феноменологии расставания было установлено, что продуктивное разрешение ситуации прощания – как взаимного примирения и прощания имеет психотерапевтический эффект, психологически облегчает уход или отъезд субъекта расставания<sup>98</sup>. Простить – значит, отпустить с миром. В этом как раз заключается сакральный смысл прощания – данная ситуация выступает как некий обряд с характерными особенностями общения и невербального поведения. Описываемая особенность поведения имеет место быть, как показывают результаты настоящего исследования, в разных культурах; однако этимологическое единство слов «прощание» и «прощение» наблюдается только в русском языке.

Вполне логично предположение, что переживание прощания (в смысле его активного «проживания») как благоприятное условие для разрешения внутриличностных конфликтов на этом этапе

---

96 Толстой Л.Н. Анна Каренина: Роман. - Пермь: Кн. изд-во, 1989. – 778с.

97 Лермонтов М.Ю. Сочинения в двух томах. Т.1. - М.: Правда, 1988. С.189.

98 Ковалева Н.А. Социально-психологический анализ расставания как феномена межличностного общения: Автореф. дисс... канд. психол. наук. – Саратов, 2009. – 25с.

явится залогом духовного подъема и в значительной степени будет способствовать процессу социально-психологической адаптации субъекта расставания с родиной.

3 этап переориентации ценностей выражает видение нового смысла творческой и профессиональной деятельности субъекта расставания.

Анализ сочинений показывает, что узловые моменты субъективной картины расставания с родиной связаны с такими категориями анализа, как «общение» (18%), «социальное мышление» (13%) – см. Диаграмму 4.



**Рисунок 12 – Процентное соотношение категорий анализа сочинений на этапе обретения позитивного смысла расставания.**

Именно в суждениях категории «социальное мышление» зафиксирована тенденция к переосмыслению события расставания, а в суждениях категории «общение» содержатся признаки накопления позитивного опыта социальных контактов с коренными жителями данного города или страны.

Деятельность субъекта расставания в этот временной период начинает оцениваться не как самоцель и условие для самореализации, а как необходимое средство обеспечения (прежде всего материального обеспечения) благополучия близких («Очень люблю детей, жену люблю, но нужно заработать денег для них же, чтобы им лучше было»; «я все больше думала над тем, что учеба мне необходима... ведь я найду потом дома, в родной стране, достойную работу и буду помогать своим близким – поэтому тема одиночества в чужой стране отступала на второй план» - 33 суждения категории «социальное мышление», 43%).

Подобное изменение отношения к событию расставания позволяет оптимизировать процесс социально-психологической адаптации. Субъект расставания на этом этапе оказывается способным более адекватно и беспристрастно оценивать возникающие трудно-

сти процесса адаптации (что касается прежде всего области межличностного общения). Данные трудности он воспринимает как нечто само собой разумеющееся, как ту сферу жизнедеятельности, над которой нужно работать и которую необходимо совершенствовать для достижения общего успеха в трудовой или учебной деятельности. Этому во многом способствует позитивный виток в развитии межличностных отношений с близкими людьми; оказываемая эмоциональная поддержка и разрешение противоречий посредством психологически грамотного прощания способствуют формированию чувства удовлетворенности в значимых близких связях даже в условиях вынужденного одиночества. Приведем подтверждающие примеры суждений: «Теперь я уже не так тяжело относился к непониманию со стороны коллег... потому что я глубоко осознал свою связь с близкими людьми и это помогало мне жить и работать» (30 суждений категории «общение», 24%). Более того, примерно в 69% суждений категория «общение» прямо говорится о расширении числа контактов за счет включения в круг общения коренных жителей данного города или страны («У меня здесь появилось много новых друзей»; «Уже не так тянет домой – началась новая жизнь, общаться с русскими очень интересно»).

Как показывает анализ данных, полученных в ходе применения теста «Дом-Дерево-Человек», активное включение в процесс социального взаимодействия для мигрантов 3-й группы становится более значимым, чем для мигрантов 2-й группы (достаточное количество окон в изображении дома, нормальная величина двери, изображение открытых дверей и т.п. – см. рисунок 13).



**Рисунок 13**

Расширение круга общения доказано и в ходе обработки результатов анкетирования с помощью критерия Стьюдента — частота и разнообразие социальных контактов ( $t_3 = 0,992$ ;  $0,05 \geq p \geq 0,01$ ) в

третьей группе испытуемых действительно повышается по сравнению с первой и второй группой.

Более высокий уровень адаптированности мигрантов 3-й группы объясняет тот факт, что желание поездки на родину становится не таким выраженным. Свыше 40% испытуемых пояснили, что они готовы посещать родину примерно 1 раз в год, а 34% — 1 раз в 2 года (напомним, желаемое количество посещений родной страны в 1-й и 2-й группах составляло: 2-3 раза в год – по мере сдачи сессии или во время отпуска). За счет появившихся возможностей реализации в настоящих социальных условиях некоторых важнейших социогенных потребностей – в дружбе, уважении, признании и т.п. — возвращение в родную страну теперь уже не представляет такую острую необходимость.

Таким образом, показателем оптимизации процессов социально-психологической адаптации является т.н. нарушение «жизни по графику». Посещаемость родной страны не определяется теперь объективными обстоятельствами и становится делом исключительно личной инициативы. В данном контексте уместно будет также говорить о снижении субъективного значения волевой регуляции поведения (признаком этого является снижение процентной представленности суждений категории «воля»). Человек в ситуации расставания с родиной на этом этапе личностно включается в активную деятельность, то есть становится «занятым» не по принуждению, а по собственной инициативе.

Анализ результатов, полученных в ходе использования рисуночной методики «Образ расставания с родиной», показывает, что данный образ значительно абстрагируется от конкретной ситуации разлуки с родиной. Испытуемые склонны несколько искажать смысл задания – представляемый ими образ имеет общие типологические черты расставания как феномена, а не как конкретной ситуации. (Например, распространены следующие символы-образы разлуки<sup>99</sup>: «разбитое сердце», «плачущие глаза», «фигура одинокого человека», «дождь», «увядший цветок» и т.п.

В ходе беседы (по разъяснению особенностей изображения) испытуемые также описывали общехарактерные моменты переживания расставания («это тяжелое событие в жизни каждого человека», «расставание надо уметь пережить, оно связано с потерей старого смысла и приобретением нового»).

Все это доказывает, что проблема расставания на субъективном уровне в определенной степени разрешается – в динамике ностальгических переживаний наступает некий латентный период.

---

99 Грегг Ф. Тайный мир рисунка. СПб.: Деметра, 2005. – 176с.



Вектором активности субъекта расставания с родиной становится достижение успеха в производственной, профессиональной или учебной деятельности. Подчеркнем еще раз, что смысл этой деятельности прежде всего видится не в самореализации, а в организации помощи близким людям. Акцентирование положительного момента взаимоотношений с близким человеком действительно, как это было доказано, во многом способствует социальной активности и приспособлению к новым условиям жизни в новой стране.

Результаты теста «дом-дерево-человек» также своеобразным способом подтверждают сформулированные положения. Во-первых, в изображении дома, дерева и человека (68% рисунков) достаточно распространена особая сюжетная линия – в рисунках «читаются» темы семейного счастья, дружбы, любви, единства (Например, изображается семейное торжество, совместный сбор урожая и т.п.; см. рисунок 14, 15).



Рисунок 14



Рисунок 15

Таким образом, изображается фигура не одного человека, а именно группы. При этом никаких посторонних (помимо регламентированных) инструкций к тесту не давалось. Здесь мы имеем дело с проекцией остро переживаемой потребности в создании благополучной атмосферы эмоционального общения в референтной группе.

Во-вторых, о повышении уровня социально-психологической адаптации свидетельствует целый комплекс особенностей в изображении дома, дерева и человека – например, одномерная перспектива и боковые двери присутствуют только в 4% рисунков, очень маленькая дверь – 7%; деформация в изображении левой руки или левой ноги – 12% и т.п. Все это говорит о преодолении тенденции к оппозиции и изолированности.

**4 этап** возобновления и предельной актуализации ностальгических переживаний приходится, как показывают результаты ис-

следования, на более поздние сроки пребывания в чужой стране. Данному этапу, как правило, соответствует высокий уровень социально-психологической адаптации к новым социальным условиям и определенная (вполне достаточная, как считает субъект расставания) степень достижений в профессиональной или учебной деятельности.

Согласно данным, представленным в диаграмме 4, доминирующее значение получают следующие категории анализа: психологическое время (17%), отношение к родине (13%), мотивационная сфера (14%). Важно отметить, что суждения категории «воля» представлены совершенно незначительно – всего 2%.



**Рисунок 16 – Процентное соотношение категорий анализа сочинений на этапе возобновления ностальгических переживаний**

Испытуемые соответствующей данному этапу группы были подразделены на две подгруппы:

1-я подгруппа (34 человека) испытуемых была выделена по признаку разлуки с эмоционально близким человеком или группой (семья, любимый человек и т.п.).

Во 2-й подгруппе (28 человек) испытуемых близкий человек находится рядом с субъектом расставания (вследствие создания новых эмоциональных связей или переезда «объекта» расставания).

Было установлено, что потребность возвращения на родину или частого посещения родины актуализируется в равной степени для двух групп испытуемых. Опрошенные заявляют, что испытывают желание посещать родину как можно чаще. Об этом факте говорит и большая процентная выраженность категории «отношение к родине» (13%) по сравнению с категорией «отношение к близкому человеку» (9%).

Таким образом, ностальгия в собственном смысле этого слова (с греч. «возвращение») выступает перманентной характеристикой данного этапа.

Феноменология ностальгии включает следующие моменты.

Во-первых, речь должна идти об экзистенциальном вакууме, как важном сопутствующем признаке актуализации ностальгии. Субъект расставания на четвертом этапе как бы утрачивает цель дальнейшего пребывания в чужой стране, то есть будущее в условиях ограниченной возможности возвращения на родину теряет для него смысл («не могу представить себе, чем я буду заниматься здесь через пять, десять лет...неужели ничего не измениться?»); «я, кажется, многого достиг, но не чувствую особенной радости...разве в этом была цель моей жизни?»; «понимаю только, что я оказался вдали от родины, и это меня заботит сейчас больше всего» - 39 суждений категории «социальное мышление», 41%). В данном случае особенно важно сказать о возникающем страхе смерти на чужой земле; для субъекта расставания с родиной далеко не праздным является вопрос, где закончатся дни его жизни: «на старости лет я постараюсь вернуться домой, чтобы встретить смерть на родине» (15 суждений категории «социальное мышление»; 16%).

«Роковых я требую примет:

Кто увидит родину, кто нет,

Кто уснет в земле нерусской...

Господи, я требую примет...»<sup>100</sup> [279].

Причем само расставание оценивается как вынужденное странствование, некое «изгнание». Подобная ситуация достаточно тяготит субъекта, способствует возникновению депрессивных, меланхолических настроений, которые начинают выступать более или менее постоянным фоном общей жизнедеятельности: «Становилось просто грустно и безрадостно жить»; «мир кажется серым, застывшим»; «ощущаю тяжесть собственной жизни – здесь очень трудно что-то менять и непонятно что менять» (38 суждений категории «отношение к окружающему миру»; 71%).

Таким образом, присутствие т.н. «ностальгической» тоски оказывается существенной характеристикой субъективной картины расставания с родиной на данном этапе. Подтверждение этому мы находим и в ходе анализа результатов теста ДДЧ: выраженное количественное значение приобретают признаки, свидетельствующие о депрессии – очень маленькие рисунки (39 изображений, 67%); слабеющая линия в процессе рисования (24 рисунка, 41%); линия основания, идущая вниз (16 рисунков, 28%). При этом необходим

---

100 Американский период в творчестве В.В. Набокова. Собрание сочинений в 5 томах. Т.1. / Сост. С.Е. Ильина. – СПб.: Симпозиум, 1999. – 608с.

заметить, что признаки затрудненной социально-психологической адаптации на данном этапе начинают практически отсутствовать. Например, количественное значение особенностей изображения, которые выражают трудности общения, совершенно незначительно – очень маленькая дверь (всего 6 рисунков; 10%), выделенное лицо (2 рисунка; 3%) и т.п.

Во-вторых, сопутствующей «болевою» (согласно определению, представленном в параграфе 2) измерению ностальгии становится тенденция к субъективному пребыванию в прошлом. Речь идет о смешении параметров временной перспективы и ретроспективы – возрастает протяженность актуального прошлого и соответственно снижается значимость будущего. Субъективное пребывание в прошлом особенно актуально в ситуации ограниченной возможности посещения родины. Обращенность в прошлое следует рассматривать как специфический способ воссоздания реального и желаемого способа существования в ситуации расставания с родиной, поэтому воспоминания имеют неоспоримый психотерапевтический эффект:

«Воспоминая, острый луч,  
преобрази мое изгнание,  
пронзи меня, вспоминая  
о баржах петербургских туч  
в небесных ветряных просторах...»<sup>101</sup>

Описанные воспоминания испытуемых характеризуются необыкновенной образностью и живостью. «Оставшиеся» в прошлом отношения представляют наивысшую ценность, поэтому прошлое в какой-то мере становится центром бытия субъекта расставания: «Когда я вспоминаю нежные материнские объятия, то испытываю неповторимые теплые чувства и как будто снова оказываюсь в том далеком прошлом – моей юности... как же хочется все бросить и уехать домой»; «Когда вспоминаю родину, мне легче» (67 суждений категории «психологическое время» — 72%).

При описании данной особенности необходимо понимать, что здесь «важен не только добытый памятью факт, но и сам путь памяти навстречу забытому факту – сам процесс воспоминания»<sup>102</sup>. Действительно, речь идет именно о психологическом «возвращении в прошлое». В данном контексте изложения содержания сочи-

---

101 Ut pictura poesis (Сборник стихотвор. русских писателей эмигрантов) / Сост. А. В. Кононова. – СПб: Алетейя, 2003. – 148с. С. 101.

102 Аверин Б.Н. Воля и закон Мнемозины: [вступит. статья]. Другие берега: автобиография, рассказы, стихотворения. – СПб.: Азбука-классика, 2006. – 416с.

нений вполне правдоподобным выглядит следующее объяснение низкой процентной представленности суждений категории «воля». Дело в том, что у субъекта расставания отсутствует стремление контролировать и сдерживать ностальгические переживания – человек всецело предается воспоминаниям, глубоко осознает потребность возвращения на родину (и в некоторых случаях делает соответствующие попытки возвращения) и т.п.

«Эх, а у нас теперь дома в деревне к празднику уток, гусей щипят, и отец Илья, наш священник, добрый-предобрый старичок, скоро пойдет Христа славить, и с ним дьяки, попадьи и дьячихи идут... Ах, сударь, как это все с детства памятное житье пойдет вспоминаться, и понапрет на душу...»<sup>103</sup>.

«Пребывание в прошлом» оказывается в некоторых случаях настолько глубоким и длительным, что субъект расставания начинает испытывать раздражение и дискомфорт в случаях необходимого «возвращения» в настоящее: «Я начинал тогда даже раздражаться, когда кто-нибудь обращался ко мне и прерывал мои воспомина-ния»; — 13 суждения (17%) категории «мотивационная сфера».

Обращенность в прошлое доказана и в ходе анализа рисунков на тему «Образ расставания с родиной». Поразительно большая часть (67%) таких графических работ, выполненных испытуемыми данной исследовательской группы, отражает актуализацию мнемических процессов и значимость воспоминаний. В рисунках представлены родной дом, любимый уголок природы, иногда даже флаг родной страны, национальный праздник, национальное блюдо или специфический для той географической полосы фрукт или дерево. Причем в 30% рисунках изображается сам «вспоминающий» человек (рисунок 17).



**Рисунок 17**

103 Лесков Н.С. Очарованный странник: Избранные произведения. – М.: Худож. лит., 1979. – 558с.

Подтверждающие тезисы сформулированы на основании результатов теста «дом-дерево-человек». Основная сюжетная линия – возвращение домой: дом расположен на левой стороне листа бумаги, человек изображается идущим в левую сторону по направлению к дому (44 рисунка, 76%). Такая направленность на возвращение представлена на рисунке 18.



**Рисунок 18**

Выскажем еще несколько существенных замечаний по поводу изображения самого расставания (См. рисунок 19).



**Рисунок 19**

Здесь наблюдается следующая особенность – между субъектами расставания практически отсутствует дистанция; данный момент выражает актуализацию острой потребности в прямом общении с утраченным человеком.

Соответствующие примеры актуализации потребности в возвращении (по истечении значительного промежутка времени пребывания в новой стране) часто встречаются, например, в автобиографических эссе писателей, философов эмигрантов, а также в произведениях классической и современной художественной литературы.

«...тосковал: очень домой в Россию хотелось.

— Так вы и в десять лет не привыкли к степям?!

— Нет-с, домой хочется... тоска делалась. Особенно по вечерам, или даже когда среди дня погода стоит хорошая»<sup>104</sup>.

«Людам ты скажешь: настало!

Завтра я в путь соберусь...

(Голуби. Двор постоялый.

Ржавая вывеска: Русь)

Скажешь ты Богу: я дома!...»<sup>105</sup>

Интересно заметить, что появление автобиографических произведений В.В. Набокова («Другие берега»), которые содержат воспоминания о жизни в России, приходится на поздний период его творчества – американский.

Другой важной особенностью поведения мигрантов в данный временной период является стремление сохранить и даже подчеркнуть свою культурную идентичность. Это стремление особенно выражено именно в рамках данной группы испытуемых (при  $t_3=2,714$  значимость различий более чем достоверна –  $p < 0,01$ ). Принципиально важным становится готовить свое национальное блюдо, слушать свою национальную музыку, особым образом обустраивать быт, подчеркивать свою религиозную принадлежность. Речь, здесь конечно, идет не о проблеме аккультурации (такая задача исследования не ставилась), а о об особых моментах организации условий жизнедеятельности. То есть, все те стороны социального бытия субъекта — традиции, которые не влияют на продуктивность общения и деятельности в новых условиях, сохраняются и «оберегаются»; они имеют ценность как особая символическая форма памя-

---

104 Лесков Н.С. Очарованный странник: Избранные произведения. – М.: Худож. лит., 1979. – 558 с.

105 Набоков В.В. Другие берега: автобиография, рассказы, стихотворения. – СПб.: Азбука-Классика, 2006. – 416 с. С.115.

ти. Такая организация, с одной стороны создает эффект «близкого» присутствия родины и соответственно также имеет психотерапевтический смысл, а с другой, представляет условия для поддержания идентичности – т.н. целостности духа.

«Пушкин, Толстой, Тютчев и Гоголь встали по четырем углам моего мира и поддерживали цельность моей души, ту самую «русскость», которую так легко можно было утратить»<sup>106</sup>.

Доказано, что отсутствие благоприятных возможностей «переноса» культурных традиций также способно определять выраженность негативных переживаний и тоску по родине. Так, например, свыше 43% испытуемых данной группы отмечают, что действительно «страдают вследствие ограниченных возможностей вероисповедания» (при  $t_3=1,967$ ,  $p \geq 0,05$ ).

«Зришь сам не знаешь куда, и вдруг пред тобой отколь ни возьми обозначается монастырь или храм, и вспомнишь крещеную землю и заплачешь»<sup>107</sup>.

В период слабости, сомнения, внутреннего кризиса возможность возвращения на родину рассматривается как возможность обретения утраченной гармонии с миром, ощущения внутренней целостности. Как библейский блудный сын, человек, охваченный приступом ностальгии, решает вернуться домой.

Выраженность ностальгических переживаний не определяется одним только уровнем социально-психологической адаптации; желание вернуться на родину тесно связано с ценностно-смысловой сферой и духовным миром личности, менталитетом, определяется глубинными архетипическими мотивами – например, единством рода. Затрагиваемый здесь аспект весьма сложен и исследован чрезвычайно мало. Необходим глубокий теоретический анализ и дальнейшее эмпирическое исследование проблемы расставания с родиной, ключевым вопросом которой является причина возникновения ностальгии на фоне оптимизации процесса социально-психологической адаптации.

---

106 Набоков В.В. Другие берега: автобиография, рассказы, стихотворения. – СПб.: Азбука-Классика, 2006. – 416 с. С.115.

107 Лесков Н.С. Очарованный странник: Избранные произведения. – М.: Худож. лит., 1979. – 558с.



## ЗАКЛЮЧЕНИЕ

Приоритетное направление социально-психологического исследования миграционных процессов связано с проблемой социально-психологической адаптации мигрантов к новым условиям жизнедеятельности. Одним из ключевых понятий данной области научного анализа становится психологическая аккультурация как основополагающее условие адаптации. Оптимизация аккультурационных процессов предполагает сочетание благоприятных социальных (особенности и условия проживания мигрантов, экономическая ситуация) и личностных факторов (интернальный локус контроля и когнитивная сложность, высокая мотивация достижения, реалистичность ожиданий, уровень образования и т.п.); особое значение здесь имеют также гендерные и возрастные особенности.

Дестабилизация социально-психологической адаптации (явление «культурного шока» или «стресса аккультурации») тождественна переживанию расставания как коммуникативного феномена. И в первом, и во втором случае речь идет о критической ситуации отсутствия или разрушения привычных для мигрантов форм коммуникативного взаимодействия и об изменении содержания и характера межличностных отношений. Успешная адаптация мигранта (взаимное соответствие среды и индивида) и психологическая реабилитация субъекта расставания (установление равноценных утраченным связей с другими людьми) имеют общий смысловой компонент – приспособление к новым социальным условиям вследствие деформации сложившегося способа бытия.

Одним из ведущих принципов исследования адаптации и аккультурации мигрантов должна выступить ориентация на социально-психологический анализ расставания с родиной. Расставание с родиной и миграция являют собой два сопряженных феномена или две стороны единого процесса переселения.

Основные социально-психологические характеристики феномена расставания (характерные для большинства его видов) приобретают относительно ситуации расставания с родиной следующее специфическое содержание:

1) «объект» расставания всегда предполагает совмещенное число вариантов (родная страна, город, родной дом, уголок природы, референтные группы – родственники, друзья, любимые), поэтому его следует рассматривать как фактор высокой интенсивности негативно-эмоциональной стороны переживания данного события;

2) феномен субъективного пребывания в прошлом как восстановление нарушенной гармонии между реальным и желаемым способом бытия принимает форму мысленного возвращения в родную страну;

3) изменение содержательной стороны перцептивных процессов связано с созданием позитивного образа «родины» и идеализацией утраченных в настоящий момент отношений;

Субъективная картина расставания с родиной характеризуется особой динамикой, в которой выделяются следующие четыре этапа.

На этапе «позитивного настроения» самореализация в творческой и профессиональной деятельности в чужой стране имеет первостепенное значение для субъекта и зачастую сопровождается вытеснением ностальгических переживаний.

На втором этапе объективации ностальгических переживаний появляется выраженное чувство неуверенности, самооценка мигрантов значительно снижается. Происходит осознание собственного отчуждения и изолированности на фоне глубокого понимания мигрантом условий полноценного социального бытия человека. Межличностное общение начинает приобретать не меньшую, чем деятельность и профессиональная самореализация, ценность. Потребность в интимно-личностных связях, доверительных отношениях уже не наделяется статусом слабохарактерности и перестает быть объектом внутренней борьбы.

Третий этап переосмысления ценностей характеризуется тем, что сфера социального бытия приобретает тенденцию к расширению, и для мигрантов, проживающих в России более года, значимыми становятся все большее количество отношений, не имеющих прямой связи с учебой или производством. Само событие расставание приобретает позитивный смысл как необходимое средство для достижения альтруистической цели – например, работа в чужой стране как необходимая материальная поддержка семьи и т.п.

Четвертый этап возобновления и предельной актуализации ностальгических переживаний связан с возникновением потребности возвращения на родину. Происходит глубокое осознание собственной национальной принадлежности и родовой связи. Затрудняется полноценное существование субъекта расставания как личности в условиях отрыва от референтной группы.

Представленная специфика динамики субъективной картины расставания с родиной включает цикл спада и нарастания ностальгических переживаний. Это приводит к тому, что в оценке личностного значения данного события наблюдается неоднозначность

– происходит неоднократная смена позитивной оценки негативной; соответственно позитивная оценка соответствует слабой выраженности ностальгических переживаний, а негативная оценка – их актуализации.

Существует достаточно сложное и неоднозначное отношение между уровнем социально-психологической адаптации и выраженностью ностальгических переживаний. Актуализация проблемы приспособления к новой социальной действительности как условие решения учебных, профессиональных и т.п. задач способствует снижению негативной значимости расставания с родиной. Тем не менее, на фоне относительно высокого уровня социально-психологической адаптации (который выражается в расширении круга общения и установления контактов, достижении определенных профессиональных успехов) в более поздние сроки пребывания в чужой стране ностальгические переживания объективируются, потребность в общении со старыми друзьями достаточно остро осознается и становится доминирующей; субъект расставания желает вернуться в родную страну.

## БИБЛИОГРАФИЧЕСКИЙ СПИСОК

*Абраменкова В. В.* Социальная психология детства: развитие отношений ребенка в детской субкультуре. – М., Воронеж: НПО Модэк, 2000. – 416 с.

Американский период в творчестве В. В. Набокова. Собрание сочинений в 5 томах. Т.1. / Сост. С. Е. Ильина. – СПб.: Симпозиум, 1999. – 608с.

*Анциферова Л. И.* Личность в трудных жизненных условиях: переосмысление, преобразование ситуаций и психологическая защита // Психологический журнал. – Т. 15. – 1994. – № 1. – с. 3–18.

*Артановский С. Н.* Современная зарубежная философская мысль и проблемы этнокультурных исследований // Этнологические исследования за рубежом. – М.: Наука, 1973. – С. 77–105.

*Асмолов А. Г.* Как построить мигранта в общество: Кризис утраты смысла существования. // Психологи о мигрантах и миграции в России: Информационно-аналитический бюллетень РОКК. – М.: 2001 – №2. – С.8–15.

*Арабаничилов В. А.* Восприятие и событие. – СПб.: Алетейя, 2002. – 512с.

Беженцы и вынужденные переселенцы в государствах СНГ / Под ред. В. И. Мукомеля, Э. А. Паина. – М.: Комплекс – Прогресс, 1996. – 160 с.

*Березин Ф. Б.* Психическая и психофизиологическая адаптация человека. — Л., 1988. – 270 с.

*Блумер Г.* Коллективное поведение. (Американская социологическая мысль. М.1994). Цит. по: Д. Я. Райгородский (редактор составитель) Психология масс. Хрестоматия. – Самара: Издательский дом «БАХРАХ-М», 2001.; с. 535.

*Василюк Ф. Е.* Психология переживания: анализ преодоления критических ситуаций – М.: Изд-во Моск. ун-та, 1984. – 200с. С.159

Век толерантности: Научно-публицистический вестник. – М.: МГУ, 2001. №7.

*Грегг Ф.* Тайный мир рисунка. СПб.: Деметра, 2005. – 176с.

*Гриценко В. В.* Русские среди русских: проблемы адаптации вынужденных мигрантов и беженцев из стран ближнего зарубежья в России. – М.: Наука, 1999. – 348 с.

*Гриценко В. В.* Роль индивидуальных различий в процессе адаптации вынужденных мигрантов // Психология беженцев и вынужденных переселенцев: опыт исследований и практической работы / Под ред. Г. У. Солдатовой. – М.: Смысл, 2001.

*Гриценко В. В.* Социально-психологическая адаптация вынужденных переселенцев из ближнего зарубежья в России: Автореф. дис. ...доктора психол. наук. – М., 2002. С. 30.

*Гукаленко О. В.* Теоретико-методологические основы педагогической поддержки и защиты учащихся-мигрантов в поликультурном образовательном пространстве: Дисс... доктора пед. наук. – М., 2000. – 430 с.

*Докторов Б. З.* Россия в европейском социокультурном пространстве // Социологический журнал. – 1994. – №3. – С. 4–19.

*Ионин Л. Г.* Культурный шок: конфликт этнических стереотипов // Психология национальной нетерпимости: Хрестоматия / Сост. Ю. В. Чернявская. – Минск: Харвест, 1998. С. 104–108.

*Калистратова Т. Д.* Учет гендерной и этнической специфики клиентов в консультационной работе с вынужденными мигрантами из Чечни // Психологи о мигрантах и миграции в России: Информационно-аналитический бюллетень №2. – М.: Смысл, 2001. – С. 122–126.

*Ключникова Л. В.* Взаимосвязь социально-психологической адаптации переселенцев и межгруппового восприятия (на примере немцев, выехавших из стран СНГ на постоянное место жительства в Германию): Автореф. дис. ...канд. психол. наук. – М., 2001. С. 23.

*Ковалева Н. А.* Исследование субъективной стороны этапов расставания как феномена общения // Вагант, 2005, № 6. С. 74 – 76.

*Ковалева Н. А.* Расставание как феномен личностного бытия // Всероссийская научная конференция: Личность и бытие: субъектный подход / Материалы науч. конф., посвященной 75-летию со дня рождения А. В. Брушлинского, 16-17 октября, 2008г.– М.: изд-во «Ин-т Психологии РАН», 2008. – 608с. С. 537 – 541.

*Ковалева Н. А.* Социально-психологический анализ расставания как феномена межличностного общения: Автореф. дисс... канд. психол. наук. – Саратов, 2009. – 25с.

*Константинов В. В.* Социально-психологическая адаптация вынужденных мигрантов в условиях диффузного или компактного проживания // Психологический журнал. Москва: Издательство «Наука» – 2005. Том 26. № 2. – с.16–21.

*Константинов В. В.* Социально-психологические характеристики адаптации мигрантов в современных условиях Пенза: ПГПУ им. В.Г. Белинского, 2007. – 188с.

*Красильников И. А., Константинов В. В.* Социально-психологическая адаптация личности и стратегии разрешения внутренних конфликтов // Известия Самарского научного центра РАН. Самара: Том 11, № 4, 2009. С.932–938.

*Лебедева Н. М.* Социальная психология этнических миграций. — М.: Наука, 1993. — 340 с.

*Лермонтов М. Ю.* Сочинения в двух томах. Т.1.; - М.: Правда, 1988. С.189.

*Лесков Н. С.* Очарованный странник: Избранные произведения. — М.: Худож. лит., 1979. — 558с.

Миграция и безопасность в России / Под ред. Г. Витковской, С. Панарина; Моск. Центр Карнеги. — М.: Интердиалект, 2000.

*Мудрик А.В.* Общение в процессе воспитания. — М.: Изд-во Педагогическое общество России, 2001. — 320 с.

*Набоков В. В.* Другие берега: автобиография, рассказы, стихотворения. — СПб.: Азбука-Классика, 2006. — 416с. С.284.

*Новиков Е. В.* Нравственный смысл ностальгии: Автореф. дисс. канд. филос.наук. — М., 2009.

*Нуркова В. В.* Автобиографическая память: «сгущения» в субъективной картине прошлого // Психологический журнал. — 2005. — №2. — С. 22 — 32.

*Остапенко Л. В., Субботина И. А.* Русские в Молдавии: потенциальные мигранты и стабильные жители. // Вынужденные мигранты: интеграция и возвращение. — М.: Смысл, 1997. — С.183–200.

*Панферов В. Н.* Классификация функций человека как субъекта общения // Социальная психология в трудах отечественных и зарубежных психологов; сост. А. Л. Свенцицкий. — СПб.: Питер, 2000. — С. 362 — 376. С. 370.

*Подругина В. В., Блинникова И. В.* Ментальные реперзентации эмоций у учащихся общеобразовательной школы и школы искусств // Психологический журнал. — 2002. — №3. — С. 31 — 44. С.79.

Психология беженцев и вынужденных переселенцев: опыт исследований и практической работы / Под ред. Г. У. Солдатовой. - М.: Смысл, 2001. — 279 с.

Психологическая помощь мигрантам: травма, смена культуры, кризис идентичности / Под. ред. Г. У. Солдатовой. — М.: Смысл, 2002. — С. 283–284.

Психология социальных ситуаций / Сост. общая редакция Н. В. Гришиной. — СПб.: Питер, 2001. — 416 с.

*Рюмина Л. И.* Онтологический статус общения // Психология общения 2006: На пути к энциклопедическому знанию. Международная конференция; под ред. А.А. Бодалева. 19–21 окт. 2006г. — 564с. С. 91 — 97. С. 95.

*Савоскул С. С.* Русские переселенцы и Россия: взгляд из нового зарубежья // Вынужденные мигранты и государство. — М.: Генезис, 1998. — С. 289–312.

Султанова Н. Д., Терещенко Н. Д. Особенности личности в условиях вынужденного переселения // Вестник Тамбовского университета: Вып. 10, 2008. С. 288 – 293.

Толстой Л. Н. Анна Каренина: Роман – Пермь: Кн. изд-во, 1989. – 778 с.

Филиппова Е. И. Факторы, влияющие на стабильность семьи вынужденных переселенцев // Семья, гендер, культура. – М., 1997. – С. 146–151.

Фрейд З. По ту сторону удовольствия // Психология бессознательного: Сб. произв.; сост. М.Я. Ярошевский. – М.: Просвещение, 1989. – 448с. С. 235 – 267.

Фрейнкман–Хрусталева Н. С., Новиков А. И. Эмиграция и эмигранты: История и психология. – СПб.: Государственная академия культуры, 1995. С.137.

Хоровиц Л.М. Прототип одинокой личности // Лабиринты одиночества; сост., общ. ред. Н.Е. Покровского. – М.: Прогресс, 1989. – С. 243 – 274.

Ясперс К. Ностальгия и преступление // Собрание сочинений по психопатологии: В 2 тт. – М.: Издательский центр «Академия»; СПб.: Белый кролик, 1996. – Т.1. – С. 8–122.

Beiser M., Unemployment, underemployment and depressive affect among Southeast Asian refugees. Psychological Medicine – 1993, 731-743.

Berry J.W. Psychology of acculturation: Understanding Individuals Moving Between Cultures // Applied Cross-Cultural Psychology / R.W/ Brislin (Ed.). — London, 1990. – P. 223–253.

Berry J.W., Sam D. Acculturation and adaptation. Boston, 1996.

Berry J. W. Immigration, acculturation and adaptation // Applied psychology: An international review. 1997. Vol. 46 (1). P. 5–34.

Bitter W. Einsamkeit in medizinisch-psychologischer und soziologischer Sicht / W. Bitter Stuttgart, Germany: Klett, 2000.

Bochner S. The social psychology of cross-cultural relations // Cultures in Contact: Studies in Cross-Cultural Interaction / S. Bochner (Ed.). – Oxford, 1982. – P. 151–172.

Bock P. K. Culture shock. N.Y.: Alfred A. Knopf, 1970.

Boym S. The Future of Nostalgia. – New York: Basis Box, 2001.

Clanet C. L'interculturel: Introduction aux approches interculturelles en education et en sciences humaines. Toulouse, 1999.

Cohen S., Noberman H. Positive events and social supports as buffers of life change stress//Journal of Applied Social Psychology.1983.Vol.13. p. 99–125.

Dummet M. On immigration and refugees. New York: Routledge, 2001, p. 138.

*Fisher R.J.* The social psychology of Intercrop and International Conflict Resolution. — New York, 1990. — P. 320–331.

*Freud S.* Mourning and melancholia / Standard Edition, 14, 239–260, London, Hogarth Press. ([1917], 1961).

*Furnham A., Bochner S.* Culture Shock: Psychological reactions to unfamiliar environments. London and New York, 1986.

*Furnham A., Shiekh S.* Social support correlates of mental health in Asian immigrants. *In*ternational Journal of Social Psychintry – 1998. 22–33.

*Graves T.* Psychological acculturation in a tri-ethnic community – 1967, 337–350.

*Gullahorn J. E., Gullahorn J. T.* An extension of the U-curve hypothesis. *Journal of Social Issues*, 1963, 19(3), 33–47.

Migration and urbanization: models and adaptive strategies / editors, Brian M. Du Toit, Helen I Safa. *International Congress of Anthropological and Ethnological Sciences (9th: 1973: Chicago) The Hague: Mouton; Chicago: distributed by Aldine, c1975, p.76.*

*Kim U.* Acculturation of Korean immigrants to Canada. Doctoral Dissertation, Queen's University. Canada, 1998.

*Kymlicka W.* Multicultural citizenship. Oxford, 1997.

*Malzberg B., Lee E.* Migration and mental disease. New York, 1996.

*Mueller C. F.* The economics of labor migration: a behavioral analysis. New York: Academic Press, 1982. p. 18.

*Oberg K.* Culture shock: Adjustment to new cultural environments // *Practical Anthropology*, 1960, 7. p. 177–182.

*Portes A.* Legacies: the story of the immigrant second generation / Alejandro Portes, Ruben G. Rumbaut. Berkeley: University of California Press; New York: Russell Sage Foundation, 2001. xxiv, p. 176.

*Redfield R., Linton R., Herskovits M. J.* Memorandum on the study of acculturation // *American Anthropologist*, 1936, 38, 149 – 152.; p. 150.

*Searle W. & Ward C.* The prediction of psychological and sociocultural adjustment – 1993. 449–464.

*Starobinski J.* The Idea of Nostalgia. – *Diogenes*, 1966? №56, p. 81–103.

*Triandis H. C.* Culture and social behavior. N.Y. etc.: McGraw-Hill, 1994.

Ut pictura poesis (Сборник стихотвор. русских писателей эмигрантов) / Сост. А. В. Кононова. – СПб: Алетейя, 2003. – 148с. С. 101.



## ПРИЛОЖЕНИЯ

### ПРИЛОЖЕНИЕ 1

#### АНКЕТА

Уважаемые господа! Нас интересуют вопросы адаптации к жизни в нашей стране, то, насколько благополучно Вы себя здесь ощущаете. Просим Вас принять участие в опросе и ответить на следующие вопросы анкеты.

**Согласны ли Вы со следующими утверждениями: 0 баллов – полностью не согласен; 1 балл – скорее не согласен, чем согласен; 2 балла – скорее согласен, чем не согласен; 3 балла – полностью согласен.**

1. На новом месте жительства Вы вполне обосновались и чувствуете себя уверенно.

2. Вы считаете, что способны успешно реализовать здесь свои творческие и профессиональные планы.

3. Вы часто вспоминаете близких Вам людей (друзей, родственников), с которыми из-за переезда пришлось расстаться.

4. Вам бы очень хотелось встретиться с ними.

5. Вы желаете вернуться на родину.

6. На новом месте жительства Вы ощущаете себя дискомфортно.

7. Ваш круг общения составляют преимущественно люди одной с Вами национальности или Ваши бывшие соотечественники.

8. Вы не испытываете трудностей в общении с коренными жителями города, в котором сейчас живете.

9. Считаете, что пребывание в этой стране (этом городе) оправдано и открывает для Вас большие перспективы.

10. Если бы Вам представилась возможность вернуться на родину, Вы бы тотчас ею воспользовались.

11. Вы сильно страдаете по поводу того, что возможности Вашего вероисповедания ограничены (отсутствие храма, служителей культа).

12. Считаете, что тоску по родине помогает преодолеть посещение храма.

13. Стараетесь поддерживать культурные традиции вашей страны в повседневном быту (манера одеваться, особенности приготовления и приема пищи, обстановка комнаты)

14. Как часто Вы хотели бы посещать свою родину:

а) как можно чаще;

б) 2-3 раза в год;

в) я бы отказался от поездки;

г) свой вариант ответа.

15. Как долго Вы пребываете в России:

а) менее 1 года;

б) 1 – 3 года;

в) свыше 3-х лет.

16. Ваш пол

17. Ваш возраст

## ПРИЛОЖЕНИЕ 2

### Результаты эмпирического исследования субъективной картины расставания с родиной

**Таблица 1 – Динамика количественных значений социально-психологических категорий анализа сочинений (при описании этапов переживания расставания с родиной)**

Категория анализа	1 этап		2 этап		3 этап		4 этап	
	абс. зн.	%	абс. зн.	%	абс. зн.	%	абс. зн.	%
отношение к расставанию	5	1,5	112	14	76	11	84	10
отношение к родине	7	2	69	9	34	5	110	13
социальное мышление	46	11	54	6	78	13	96	12
мотивационная сфера	71	16	84	10	62	11	114	14
психологическое время	42	10	67	8	41	6	137	17
воля	89	21	104	13	64	9	19	2
отношение к близкому человеку (или значимой группе)	10	2	96	12	75	11	74	9
самосознание	45	11	46	6	52	7	54	7
отношение к окружающему миру	79	18	57	7	62	8	53	6
общение	29	7	87	11	126	18	64	8
Всего	423	100	776	100	670	100	805	100

## ПРИЛОЖЕНИЕЗ

### Динамика количественных значений показателей теста «Дом-Дерево-Человек»

Симптомокомплекс и признак	Периоды пребывания в чужой стране			
	1-й период	2-й период	3-й период	4-й период
	количество баллов	количество баллов	количество баллов	количество баллов
<b>1. Незащищенность</b>				
Рисунок в самом центре листа	5	15	4	19
Рисунок в верхнем углу листа	2	11	3	23
Рисунок дома, дерева возле края листа	2	14	3	9
Множество второстепенных деталей	4	9	7	29
Дерево на горе	0	2	6	14
Подчеркнутые корни	0	13	2	32
Непропорционально длинные руки	3	8	1	7
Широко расставленные ноги	4	11	5	4
Расширение ствола дерева книзу	6	31	12	5
<b>Итого</b>	<b>26</b>	<b>114</b>	<b>43</b>	<b>39</b>
<b>2. Тревожность</b>				
Облака	0	4	2	10
Выделение отдельных деталей	4	15	8	16
Ограничение пространства	6	13	3	17
Штриховка	8	19	4	5
Линия с сильным нажимом	5	16	6	4
Много стирания	2	14	2	2
Мертвое дерево	0	2	0	0
Больной человек	0	5	0	0

Подчеркнутая линия основания		21	4	5
Толстая линия фундамента дома	7	24	6	7
Интенсивно затусованные волосы	17	15	9	9
<b>Итого</b>	<b>49</b>	<b>148</b>	<b>44</b>	<b>75</b>
<b>3. Недоверие к себе</b>				
Очень слабая линия рисунка	4	16	2	23
Дом возле края листа	3	18	4	16
Слабая линия ствола	2	11	9	28
Одномерное дерево	7	24	11	36
Очень маленькая дверь	4	16	5	4
<b>Итого</b>	<b>20</b>	<b>85</b>	<b>31</b>	<b>107</b>
<b>4. Чувство неполноценности</b>				
Рисунок очень маленький	0	20	1	24
Отсутствуют руки и ноги	0	0	0	0
Руки за спиной	0	6	5	4
Непропорционально короткие руки	2	11	4	18
<b>Итого</b>	<b>2</b>	<b>37</b>	<b>10</b>	<b>46</b>
<b>5. Враждебность</b>				
Отсутствие окон	0	0	0	2
Дверь – замочная скважина	0	3	0	6
Очень большое дерево	3	27	2	3
Дерево с краю листа	2	23	12	2
Пустые глазницы	6	18	4	4
Длинные, острые пальцы	0	8	5	0
Оскал (видны зубы)	0	0	0	0
Агрессивная поза человека	0	0	0	0
<b>Итого</b>	<b>11</b>	<b>79</b>	<b>23</b>	<b>17</b>

<b>6. Конфликтность</b>				
Ограничение пространства	4	4	5	0
Отсутствие трубы на крыше	11	23	4	7
Подчеркнутая талия	14	12	6	4
Подчеркивание контура стены дома – внутриличностный конфликт (стремление сохранить контроль)	17	8	11	7
<b>Итого</b>	<b>46</b>	<b>47</b>	<b>26</b>	<b>18</b>
<b>7. Трудности общения</b>				
Отсутствие двери	6	9	4	3
Очень маленькая дверь	5	15	6	2
Отсутствие окон	0	0	0	0
Излишне закрытые окна	4	12	5	5
Окна – отверстия без рам	6	14	8	6
Выделенное лицо	7	20	8	2
Отсутствие у лица основных деталей	3	14	5	4
Человек, нарисованный схематично	10	27	8	3
Человек в профиль	4	26	9	4
Деформация в изображении левой руки или ноги	2	25	6	4
Дверь без ручки	9	14	9	6
Окна отсутствуют на первом этаже – тенденция отграничения от действительности; снижение значимости межперсональных отношений	18	3	2	0
Дом изображается вдали, перспектива «над субъектом»	22	24	2	4
<b>Итого</b>	<b>94</b>	<b>185</b>	<b>65</b>	<b>44</b>

<b>8. Депрессивность</b>				
Помещение рисунка в самый низ листа	1	26	5	19
Вид дерева или дома сверху	3	2	0	0
Линия основания, идущая вниз	0	24	3	16
Линия, слабеющая в процессе рисования	0	3	0	24
Очень маленькие рисунки	2	6	4	18
<b>итого</b>	<b>6</b>	<b>61</b>	<b>12</b>	<b>77</b>
<b>9. Негативизм</b>				
Одномерная перспектива в изображении дома	1	28	2	5
Уши слишком подчеркнуты	0	25	4	3
Пальцы сжаты в кулак	2	14	2	6
Кулаки прижаты к телу	1	8	1	2
Ноги непропорционально длинные	0	12	6	3
Ноги широко расставлены	1	6	4	4
<b>итого</b>	<b>5</b>	<b>93</b>	<b>19</b>	<b>23</b>
<b>10. Агрессивность</b>				
Ноздри слишком подчеркнуты	3	0	0	0
Зубы четко нарисованы	0	0	0	0
Руки сильные	19	7	9	3
Пальцы отделены	4	5	3	5
Большие пальцы	3	2	4	5
Пальцев больше пяти	0	2	0	2
Оружие	0	0	0	0
Закрытая густая листва	14	5	9	3
<b>Итого</b>	<b>43</b>	<b>16</b>	<b>25</b>	<b>19</b>

**ПРИЛОЖЕНИЕ 4**

**Результаты применения рисуночной методики  
«Образ расставания с родиной»**

Параметры изображения	Периоды пребывания в чужой стране							
	1-й период		2-й период		3-й период		4-й период	
	абс. знач.	%	абс. знач.	%	абс. знач.	%	абс. знач.	%
Объективный этап расставания с родиной как события								
Этап ожидания	2	5	4	9	0	10	0	0
Этап прощания (или ситуация непосредственного отъезда)	27	79	29	66	4		6	5
Этап разлуки	0	0	3	6,8	13	32,5	25	50
<b>Фигура субъекта расставания</b>								
а) отсутствует	20	57	2	5	21	52,5	12	24
б) присутствует	4	40	34	77	17	42,5	24	48
одиночная фигура	3	8,5	2	5	4	10	24	48
группа	1	2,8	32	72		25	3	6
мимика и пантомимика	0	0	3	6,8	6	15	30	60
пассивная позиция	0	0	21	47,7	3	7,5	19	38
активная позиция (бег, ходьба или движение транспортного средства)	25	71	3	6,8	16	40	21	42
вектор движения вправо	24	68	2	5	15	37,5	2	4
вектор движения влево	1	2,8	8	18	1	2,5	19	38
<b>дистанция между фигурами субъектов расставания (в случае изображения группы)</b>								0

значительная (присутствие некоего барьера)	1	2,8	2	4,5	0	0	0	30
средняя	0	0	27	61,4	4	10	6	12
минимальная, от- сутствие дистанции	0	0	0	0	0	0	11	22
<b>Размер изображения</b>								
большой	23	65,7	2	4,5	19	47,5	7	14
малый	3	08,5	22	50	3	7,5	21	42
средний	9	25	8	18,2	15	37,5	14	28
<b>Образ расставания</b>								
отвлеченный (не связанный с ситу- ацией разлуки с родиной)	7	20	0	0	20	50	1	2
символический	4	11	1	2,2	17	42,5	23	48
конкретный (прямо соотносится с си- туацией разлуки с родиной)	11	31	40	91	3	7,5	41	82
образ рисунка отражает процесс воспоминания	9	25	29	65	2	5	22	44
<b>Размещение рисунка</b>								
над центром листа	0	0	18	4,1	3	7,5	15	30
точно в центре	5	14	17	40	11	27,5	3	6
нижняя половина	3	8,5	5	11,3	5	12,5	6	12
правая сторона	24	68	4	9	17	42,5	4	8
левая сторона	2	5,7	10	2,2	3	7,5	27	54
лист используется целиком	16	45,7	2	4,5	9	22,5	9	18



## ПРИЛОЖЕНИЕ 5

### Исследование расставания с родиной у мигрантов 1-й и 2-й группы с помощью критерия t-Стьюдента

Исследуемый признак (соответствует вопросу анкеты)	Критич. значения критерия t-Стьюдента (df=77)	Уровень значимости $\rho$
1	2,613	$0,05 \geq \rho \geq 0,01$
2	2,701	$\rho < 0,01$
3	1,615	$\rho > 0,1$
4	1,991	$0,05 \geq \rho \geq 0,01$
5	1,500	$\rho > 0,1$
6	1,998	$0,05 \geq \rho \geq 0,01$
7	1,512	$\rho > 0,1$
8	1,412	$\rho > 0,1$
9	2,420	$0,05 \geq \rho \geq 0,01$
10	2,112	$0,05 \geq \rho \geq 0,01$
11	1,420	$\rho > 0,1$
12	1,567	$\rho > 0,1$
13	1,580	$\rho > 0,1$

## ПРИЛОЖЕНИЕ 6

### Исследование расставания с родиной у мигрантов 2-й и 3-й группы с помощью критерия t-Стьюдента

Исследуемый признак (соответствует вопросу анкеты)	Критич. значения критерия t-Стьюдента (df=82)	Уровень значимости $\rho$
1	1,140	$0,05 \geq \rho \geq 0,01$
2	2,700	$\rho < 0,01$
3	1,523	$\rho > 0,1$
4	1,589	$\rho > 0,1$
5	1,995	$0,05 \geq \rho \geq 0,01$
6	2,649	$\rho < 0,01$
7	1,994	$0,05 \geq \rho \geq 0,01$
8	2,641	$\rho < 0,01$
9	2,005	$0,05 \geq \rho \geq 0,01$
10	2,117	$0,05 \geq \rho \geq 0,01$
11	1,715	$\rho > 0,1$
12	1,832	$\rho > 0,1$
13	2,102	$0,05 \geq \rho \geq 0,01$

## ПРИЛОЖЕНИЕ 7

### Исследование расставания с родиной у мигрантов 3-й и 4-й группы с помощью критерия t-Стьюдента

Исследуемый признак (соответствует вопросу анкеты)	Критич. значения критерия t-Стьюдента (df=88)	Уровень значимости $\rho$
1	1,993	$0,05 \geq \rho \geq 0,01$
2	2,645	$\rho < 0,01$
3	1,650	$\rho > 0,1$
4	1,645	$\rho > 0,1$
5	2,654	$\rho < 0,01$
6	1,210	$\rho > 0,1$
7	2,670	$\rho < 0,01$
8	1,314	$\rho > 0,1$
9	2,124	$0,05 \geq \rho \geq 0,01$
10	2,729	$\rho < 0,01$
11	1,997	$0,05 \geq \rho \geq 0,01$
12	2,138	$0,05 \geq \rho \geq 0,01$
13	2,714	$\rho < 0,01$

Пензенский государственный педагогический университет  
имени В. Г. Белинского

*Научное издание*

**Константинов Всеволод Валентинович**  
**Ковалева Наталья Александровна**

**СОЦИАЛЬНО-ПСИХОЛОГИЧЕСКИЙ  
АНАЛИЗ ФЕНОМЕНА РАССТАВАНИЯ  
МИГРАНТОВ С РОДИНОЙ**

Редактор – Л. И. Дорошина  
Верстка — И. М. Марков

План ПГПУ 2010 г. (Поз. 89)

Подписано к печати 13.01.2010. Формат 60x84/16.  
Бумага писчая белая. Уч.-изд. л. 18,5. Усл. печ. л. 17,2.  
Тираж 300 экз. Заказ № 65/10. Цена С. 64.



Издательство ПГПУ им. В. Г. Белинского:  
440026, Пенза, ул. Лермонтова, 37. Корп. 5. Комн. 466

Типография ПГПУ им. В. Г. Белинского  
440026, Пенза, ул. Лермонтова, 37. Корп. 8. Комн. 311